



Europos Komisija
GENERALINIS DIREKTORATAS
APLINKOS GD. KLIMATO POLITIKOS GD



Statistinės informacijos apie gyvūnų naudojimą bandymo su gyvūnais procedūroms

„Excel“ skaičiuoklės pildymo VADOVAS

1 TURINYS

1	TURINYS	2
2	Įvadas.....	3
3	Šio vadovo tikslas.....	3
4	„Excel“ šablono failo atsisiuntimas.....	3
5	Duomenų įvedimas į „Excel“ šabloną	3
5.1	Duomenų įvedimas. Bendrieji dalykai	4
5.2	Duomenų paruošimas	8
5.3	Paprastasis duomenų įvedimas (horizontalioji kryptis).....	8
5.4	Duomenų įvedimas naudojant duomenų blanką (rekomenduojama).....	10
6	Duomenų patikra „Excel“ šablone.....	20
7	Bandomųjų gyvūnų naudojimo įmonės duomenų pildymas	222
8	Duomenų teikimo žodynas	23
9	Bandomųjų gyvūnų naudojimo įmonės informacijos pateikimo pavyzdys.....	29

2 Įvadas

Direktyvoje 2010/63/ES¹ dėl mokslo tikslais naudojamų gyvūnų apsaugos ir susijusiame Komisijos įgyvendinimo sprendime 2012/707/ES² nustatomi statistinių duomenų apie mokslo tikslais ES naudojamus gyvūnus teikimo reikalavimai.

„Microsoft Excel“ skaičiuoklė – tai priemonė, padedanti rinkti neapdorotus duomenis jų atsiradimo vietoje.

Skaičiuoklė skirta tam, kad būtų galima veiksmingiau pildyti duomenis, užtikrinti nuoseklų įgyvendinimą ir sumažinti klaidų skaičių. Ji skirta galutiniams vartotojams (bandomųjų gyvūnų įmonėms), kurie, laikydamiesi nacionalinių nurodymų, atitinkamoms nacionalinėms institucijoms turi teikti statistinius duomenis.

3 Šio vadovo tikslas

Šio vadovo tikslas – aprašyti „Excel“ skaičiuoklės, kurioje savo nacionalinėms institucijoms turite teikti informaciją apie mokslo tikslais naudojamus gyvūnus, pildymo etapus.

Svarbu, kad suprastumėte, kam skirtas kiekvienas „Excel“ skaičiuoklės stulpelis ir kokias vertes į kiekvieną stulpelį galite įrašyti (tekstą, skaičius, „Yes“, „No“).

Šis vadovas pagrįstas „Excel 2007“ programos naudojimu duomenims įvesti.

4 „Excel“ šablono failo atsisiuntimas

Galite parsisiųsti pildomą „Excel“ šabloną iš

- <http://vmvt.lt/lt/gyvunu.sveikata/kita.informacija/gyvunu.naudojimas.mok.slo.tikslais/>
- arba
- http://ec.europa.eu/environment/chemicals/lab_animals/home_en.htm

5 Duomenų įvedimas į „Excel“ šabloną

Kai jau atsisiuntėte reikiamą „Excel“ skaičiuoklės šabloną, turite į jį įrašyti gyvūno duomenis.

Pirminis duomenų įvesties tikslas – sutvarkyti duomenų formatą taip, kad duomenis būtų galima pateikti į ES duomenų bazę ir juos lengvai analizuoti.

¹ <http://eur-lex.europa.eu/LexUriServ/LexUriServ.do?uri=CELEX:32010L0063:LT:NOT>

² <http://eur-lex.europa.eu/LexUriServ/LexUriServ.do?uri=OJ:L:2012:320:0033:0050:LT:PDF>

5.1 Duomenų įvedimas. Bendrieji dalykai

Norėdami naudoti „Excel“ skaičiuoklės šabloną privalote turėti galimybę naudotis „Microsoft Office“ 2003, 2007 arba 2010. Skaičiuoklė yra „užrakinta“, kad nebūtų keičiama. Skaičiuoklės struktūra neturėtų būti keičiama, antraip dėl negaliojančio įrašo duomenys gali būti atmesti.



Patarimas. „Excel“ šablono faile naudojamos makrokomandos, kurios yra labai naudingos pildant duomenis. Jūsų „Microsoft Excel“ versijoje **makrokomandos turi būti įjungtos**.

Žr. pavyzdį, kuo makrokomandos gali būti naudingos:

	A	B	C	G	H	I	
1	Entry data						
2							
3	EU Submission *	Id 1	Id 2	Number of Animals *	Re-use *	Place of birth (origin)	NHP Source (origin)
4	[Y] Yes						Europe
5							
6							
7							
8							
9							
10							
11							
12							
13							
14							
15							
16							
17							
18							
19							
20							
21							
22							

Error

“NHP Source (origin)” must be completed if “Re-use” is set “No” and, in “Animal Species”, is selected a Non-human primate

Retry Cancel Help

Įsidėmėkite! Kaip „Excel“ faile įjungti makrokomandas?


Kai makrokomandos yra įjungtos, vartotojas galės lengviau įvesti teisingą informaciją. Pvz., jeigu „**Creation of a new genetically altered line**“ nustatoma į padėtį TAIP, leidžiama įtraukti tik „**Basic research studies**“ arba „**Translational and applied research**“ tikslus. Kad makrokomandos veiktų turite šią funkciją įjungti „Excel“ faile.

„Microsoft Excel“ 2003

Kad nepatikrintos makrokomandos veiktų, dialogo lango „**Security**“ sąselėje „**Trusted Publishers**“ reikia pasirinkti žymimąjį langelį „**Trust all installed add-ins and templates**“ (**Pasitikėti visais įdiegtais priedais ir šablonais**). Ši pasirinktis yra numatytoji. Jeigu ji nėra pasirinkta (rekomenduojama), „Excel“ programa jums leidžia naudoti tik makrokomandas su patikimais skaitmeniniais parašais.

1. Meniu „**Tools**“ pažymėkite „**Macro**“, tada spustelėkite „**Security**“.
2. Sąselėje „**Trusted Publishers**“ pasirinkite žymimąjį langelį „**Pasitikėti visais įdiegtais priedais ir šablonais**.“

„Microsoft Excel“ 2007

1. Spustelėkite „**Microsoft Office Button**“ , tada „**Excel Options**“.
2. Spustelėkite „**Trust Center**“, tada „**Trust Center Settings**“ ir „**Macro Settings**“.
3. Spustelėkite norimas pasirinktis:
 - „**Išjungti visas makrokomandas apie jas nepranešant**“. Spustelėkite šią pasirinktį, jeigu nepasitikite makrokomandomis. Visos makrokomandos dokumentuose ir saugos įspėjimai apie jas bus išjungti. Jeigu yra dokumentų su nepatikrintomis makrokomandomis ir jūs jomis pasitikite, šiuos dokumentus galite nukelti į [patikimą vietą](#). Patikimose vietose laikomus dokumentus leidžiama naudoti jų nepatikrinus Patikimumo centro saugos sistema.
 - „**Išjungti visas makrokomandas apie jas pranešant**“. Tai numatytasis nustatymas. Spustelėkite šią pasirinktį, jei norite, kad makrokomandos būtų išjungtos, bet norite, kad būtų rodomi saugos įspėjimai, jeigu dokumente yra makrokomandų. Taip kiekvienu konkrečiu atveju galėsite pasirinkti, kada tas makrokomandas įjungti.
 - „**Išjungti visas makrokomandas, išskyrus elektroniniu parašu pasirašytas makrokomandas**“. Šis nustatymas yra toks pat kaip „**Išjungti visas makrokomandas apie jas pranešant**“ parinktis, išskyrus atvejį, kai makrokomandą skaitmeniniu parašu yra pasirašęs patikimas leidėjas; tuomet, jei nurodėte, kad pasitikite leidėju, makrokomanda bus paleista. Jei leidėju nepasitikite, pamatysite pranešimą. Taigi, galite pasirinkti įjungti šias pasirašytas makrokomandas arba pasitikėti leidėju. Visos nepasirašytos makrokomandos išjungiamos nepateikiant pranešimo.
 - „**Įjungti visas makrokomandas (nerekomenduojama, gali būti paleistas potencialiai pavojingas kodas)**“. Spustelėkite šią parinktį, kad būtų vykdomos visos makrokomandos. Pasirinkus šį nustatymą jūsų kompiuterį gali pažeisti galimai kenkėjiškas kodas, todėl jo rinktis nerekomenduojama.
 - „**Pasitikėti prieiga prie VBA projekto objekto modelio**“. Šis nustatymas yra skirtas kūrėjams ir naudojamas siekiant specialiai neleisti arba leisti programinę prieigą prie VBA objekto modelio iš bet kurio automatizavimo kliento. Kitaip tariant, ši saugos parinktis skirta kodui, sukurtam „Office“ programai automatizuoti ir programa manipuluoti VBA aplinka bei objekto modeliu. Tai parametras, taikomas kiekvienam vartotojui ir kiekvienai taikomajai programai ir pagal numatytuosius nustatymus draudžia prieigą. Naudojant šią saugos parinktį neįgaliotoms programoms kliudoma kurti save atkuriantį kodą, galintį pažeisti galutinio vartotojo sistemas. Kad bet koks automatizavimo klientas turėtų programinę prieigą prie VBA objekto modelio, kodą naudojantis vartotojas turi aiškiai ją suteikti. Norėdami įjungti prieigą, pažymėkite žymimąjį langelį.

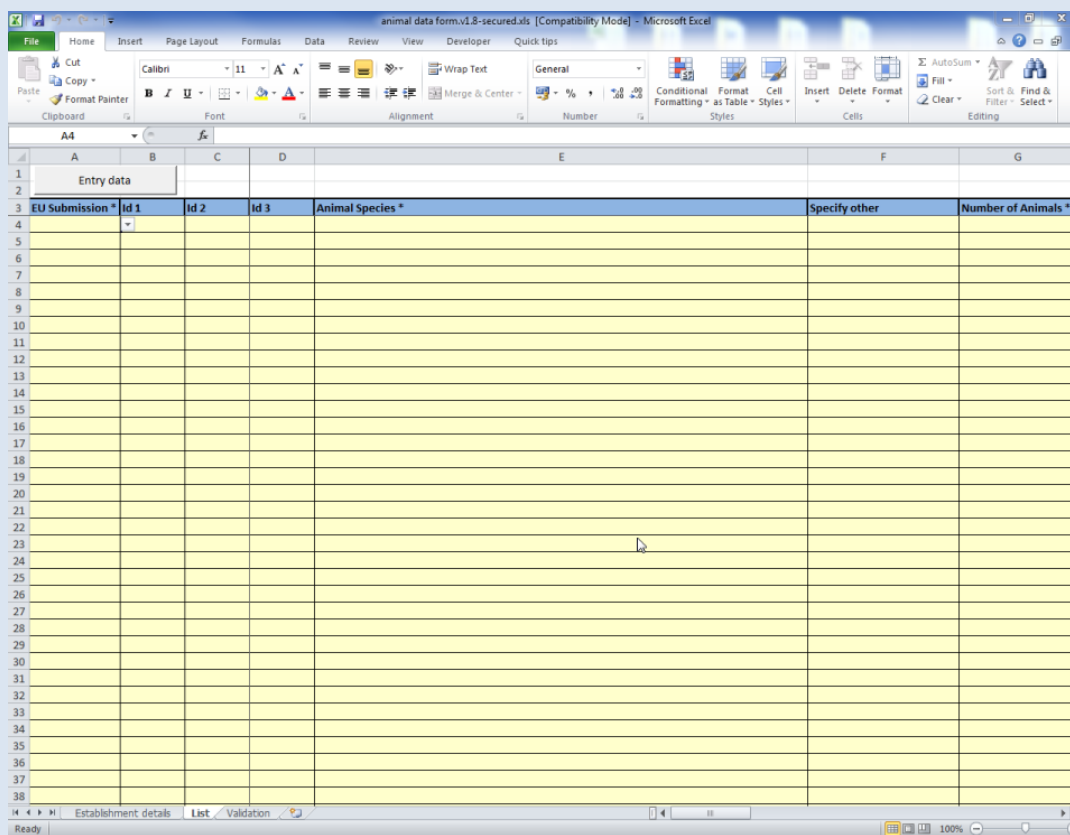
„Microsoft Excel“ 2010

Atidarius failą, kuriame naudojamos makrokomandos, rodoma geltonos spalvos juosta „**Message Bar**“ su skydo piktograma ir mygtukas „**Enable Content**“. Jeigu žinote, kad makrokomanda ar makrokomandos gautos iš patikimo šaltinio, laikykitės šių nurodymų.

Pasirinkite „**Message Bar**“ ir spustelėkite „**Enable Content**“

Failas atsidaro ir tai yra patikimas dokumentas.

Dabar savo kompiuteryje atverkite „Excel“ skaičiuoklę. Taip atrodo neužpildyta „Excel“ skaičiuoklė:

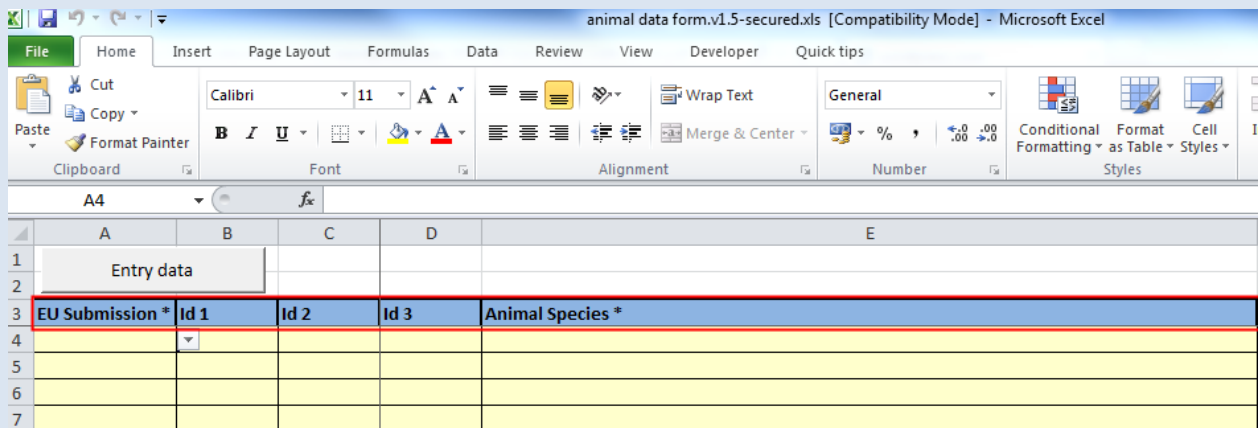


Skaičiuoklės lakšto pavadinimas nurodytas lakšto apačioje. Dabar esame lakšte „**List**“.

„Excel“ skaičiuoklėje yra trys lakštai: „**Establishment details**“, „**List**“ ir „**Validation**“.

Lakšto viršuje matomos raidės A, B, C ir t. t. Kiekviena raidė žymi stulpelį. Kairėje pusėje matomi skaičiai 1, 2, 3 ir t. t. Kiekvienas skaičius nurodo eilutę.

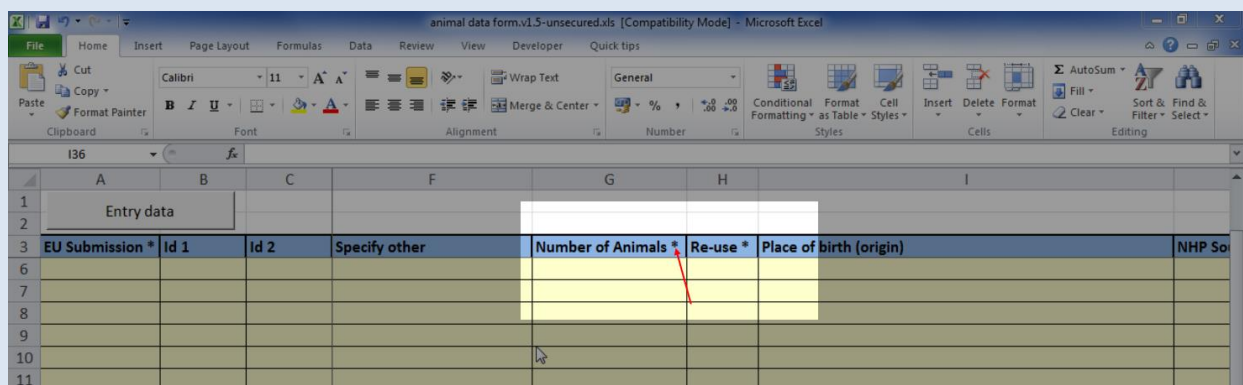
SVARBU. Viršutinėje trečiu numeriu pažymėtoje eilutėje visada pateikiami duomenų elementų pavadinimai.



Kodėl tai svarbu? Kai teikiate failą, programinė įranga šią eilutę nuskaitys kaip duomenų elementų pavadinimus, o visi į kitas eilutes įtraukti elementai bus nuskaitomi kaip duomenys.

Iš viso yra 22 laukai (jūsų „Excel“ skaičiuoklėje jie parodyti kaip stulpeliai), į kuriuos galite įrašyti savo informaciją.

Visi privalomieji laukai turi būti užpildyti. Šie laukai pažymėti žvaigždute (*).



Prašom perskaityti šio vadovo 8 skyrių, kuriame pateiktas kiekvieno duomenų elemento aprašymas.

Atkreipkite dėmesį, kad jei iš išskleidžiamojo meniu pasirinksite vertę, kurioje yra žodis „other“, atitinkamas laukas bus pažymėtas tamsiai geltona spalva. „Excel“ skaičiuoklė paryškina šias vertes, kad primintų, jog turite užpildyti greta esantį lauką „Specify other“.

Žr. šį pavyzdį:

C	D	E	F
Id 2	Id 3	Animal Species *	Specify other
		[A7] Other Rodents (other Rodentia)	Spiny rats

Duomenis įvesti galima dviem būdais:

- a) paprastas duomenų įvedimas (horizontalioji kryptis) – žr. 5.3
- b) duomenų įvedimas naudojant duomenų formą (rekomenduojama parinktis) – žr. 5.4

5.2 Duomenų paruošimas

Pirmiausia turite paruošti savo duomenis, kad juos būtų galima įvesti į „Excel“ skaičiuoklę.

Pvz., jeigu pateikiate duomenis apie dešimt to paties tyrimo metu tirtų pelių, kurioms buvo taikyti trys skirtingo sunkumo lygiai (pvz., 2 – nedidelis, 3 – vidutinis ir 5 – didelis), turėsite duomenis įtraukti į tris skirtingas eilutes: viena eilutė skirta lygiui „nedidelis“, kita – lygiui „vidutinis“ ir paskutinė eilutė skirta lygiui „didelis“. Tačiau, jei įrašas beveik tapatus, sistema palengvina jo įvedimą, kad procesas vyktų greičiau ir būtų mažiau klaidų.

5.3 Paprastasis duomenų įvedimas (horizontalioji kryptis)

Norėdami pastumti aktyvųjį langelį per vieną langelį į dešinę, pagal įprastą „Excel“ sąranką spauskite **TAB**, o norėdami aktyvųjį langelį pastumti per vieną langelį į apačią, spauskite **ENTER**.

Norėdami į eilutes įvesti duomenis, atlikite šiuos veiksmus.

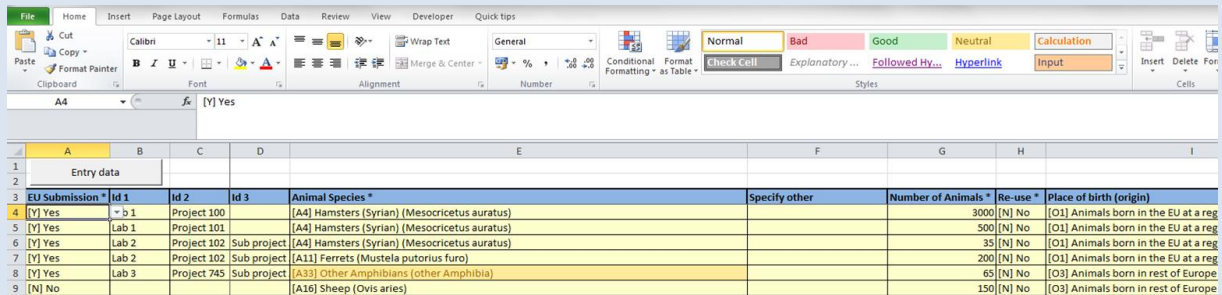
1. Žymeklį nustatykite ant pirmojo jūsų eilutės langelio – **A4 langelis**
 2. Pasirinkite vertę iš „**EU submission**“ sąrašo (Jei rengiate ataskaitą kasmetinių išsamių duomenų pateikimui VMVT rinkitės parinktį „Yes“, visais kitais atvejais (dalinės informacijos pateikimui VMVT, asmeniniam naudojimui ir kt.) galite rinktis parinktį „No“.
 3. Spauskite **TAB**, kad jūsų aktyvusis langelis pasislinktų į dešinę.
 4. Id1 stulpeliuose pateikiami sekantys duomenys:
Id1 lauke nurodykite Bandomųjų gyvūnų įmonės pavadinimą ir veterinarinio patvirtinimo numerį;
Id2 lauke nurodykite už duomenų suvedimą atsakingą (-us) asmenis (vardas, pavardė, tel. Nr., el. paštas);
Id3 lauke nurodykite Projekto pavadinimą ir Leidimo atlikti bandymo su gyvūnais procedūrų projektą Nr.;
- Jei informacija viršija stulpelio plotį, atitinkamai įtalpinti informaciją galite atlikę sekančius žingsnius: pažymėkite stulpelį stulpelio viršuje (pilkoje eilutėje su stulpelio raide: A, B, C ir tt) > paspauskite dešinį pelės klavišą> pasirinkite funkciją – „Format cells“ > rinkitės „text control“ dalyje funkciją - „Wrap text“> spauskite „Ok“.
5. Spauskite **TAB**, kad jūsų aktyvusis langelis pasislinktų į dešinę.
 - 6...kartokite, kol žymeklis atsidurs paskutiniame stulpelyje

7. Spauskite **ENTER**, kad jūsų aktyvusis langelis pasislinktų į kitą eilutę („Excel“ programa įsidėmi, nuo kurio stulpelio pradėjote, ir savaime žymeklį perkelia viena eilute žemiau tame stulpelyje).

Nepalikite neužpildytų eilučių.

Svarbu, kad duomenys būtų įvedami iš kairės į dešinę, nes „Excel“ skaičiuoklėje naudojami keli susiję laukai.

Toliau pateikiamas „Excel“ skaičiuoklės, į kurią suvesti duomenys, pavyzdys.



EU Submission *	Id 1	Id 2	Id 3	Animal Species *	Specify other	Number of Animals *	Re-use *	Place of birth (origin)
[Y] Yes	b 1	Project 100		[A4] Hamsters (Syrian) (Mesocricetus auratus)		3000	[N] No	[O1] Animals born in the EU at a reg
[Y] Yes	Lab 1	Project 101		[A4] Hamsters (Syrian) (Mesocricetus auratus)		500	[N] No	[O1] Animals born in the EU at a reg
[Y] Yes	Lab 2	Project 102	Sub project	[A4] Hamsters (Syrian) (Mesocricetus auratus)		35	[N] No	[O1] Animals born in the EU at a reg
[Y] Yes	Lab 2	Project 102	Sub project	[A11] Ferrets (Mustela putorius furo)		200	[N] No	[O1] Animals born in the EU at a reg
[Y] Yes	Lab 3	Project 745	Sub project	[A33] Other Amphibians (other Amphibia)		65	[N] No	[O3] Animals born in rest of Europe
[N] No				[A16] Sheep (Ovis aries)		150	[N] No	[O3] Animals born in rest of Europe

Įvedę duomenis neužmirškite įrašyti savo failo spustelėdami „**Save**“/„**Save as**“.

Rekomenduojama suteikti aiškų failo pavadinimą.



Patarimas. Kaip sparčiųjų klavišų pagalba galite greičiau įvesti duomenis?

- ⇒ Visas išskleidžiamasis sąrašas parodomas nuspaudus ALT + Rodyklė žemyn
- ⇒ Nuspaudus CTRL + D kopijuojami pirmiau įvesti duomenys (į apatinius langelius iš pasirinkto intervalo kopijuojami viršutiniame langelyje esantys duomenys ir formatas)

Pažymėtas vienos „Excel“ skaičiuoklės eilutes galima nukopijuoti ir įdėti į kitą „Excel“ skaičiuoklę.

5.4 Duomenų įvedimas naudojant duomenų blanką

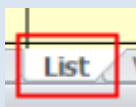
Duomenų blankas yra dialogo langas su vienai eilutei skirtais laukais. Blanką rasite viršutinėje jūsų „Excel“ skaičiuoklės dalyje ir į jį galima įtraukti kiekvienos eilutės laukus.

Tai tarsi forma ekrane. Jūsų stulpelių antraštės tampa blanko laukelių pavadinimais.

Naudodami šį blanką duomenis galėsite įvesti greičiau ir, baigę pildyti blanką, galite spustelėti „Next“, kad pradėtumėt pildyti kitą eilutę. Nors naudojant „Excel“ duomenų blanką duomenis įvesti ne itin įdomu, blankas padeda gerokai sutrumpinti duomenų įvedimo trukmę.

Toliau pateikiami žingsniai yra užduotys, kurias turite atlikti:

1 žingsnis. Pasirinkite skaičiuoklės lakštą „List“



2 žingsnis. Spustelėkite langelį **A4**

	A	B	C	
1	Entry data			
2				
3	EU Submission *	Id 1	Id 2	Animal Species *
4				
5				
6				

3 žingsnis. Spustelėkite „**Entry data**“

	A	B	C	
1	Entry data			
2				
3	EU Submission *	Id 1	Id 2	Animal Species *
4				
5				

4 žingsnis. Pasirinkite vertę iš „**EU submission**“ sąrašo

Spustelėkite žemyn nukreiptą rodyklę. Atveriamas išskleidžiamasis meniu, kuriame pateikiamos dvi pasirinktys: **Yes** ir **No**.

The screenshot shows the 'Animal Use Details Form' interface. At the top, there are navigation buttons: '< Previous', 'Current Row' (with a value of 4), 'Go!', and 'Next >'. Below this, the 'Row Content' section contains several input fields. The 'EU Submission:' field has a dropdown menu open, showing three options: '[Y] Yes' (highlighted in blue), '[N] No', and '[Y] Yes'. To the right of this field are the 'Id 1:' and 'Id 2:' input fields. Below the main form, there is a separate 'EU Submission:' field with a dropdown menu set to '[Y] Yes'.

5 žingsnis. Į laukus **Id 1, Id 2, Id 3** įrašykite sekancius duomenis:

Id1 lauke nurodykite Bandomųjų gyvūnų įmonės pavadinimą ir veterinarinio patvirtinimo numerį;

Id2 lauke nurodykite už duomenų suvedimą atsakingą (-us) asmenis (vardas, pavardė, tel. Nr., el. paštas);

Id3 lauke nurodykite Projekto pavadinimą ir Leidimo atlikti bandymo syu gyvūnais procedūrų projektą Nr.;

Animal Use Details Form

< Previous Current Row 4 Go! Next >

Row Content

EU Submission: [Y] Yes

Id 1: Prueba de productos naturales Id 2: Instituto de la flora y fauna

Id 3: Andalucia - region

6 žingsnis. Pasirinkite „Animal Species“

Spustelėkite žemyn nukreiptą rodyklę. Atveriamas išskleidžiamasis meniu, kuriame jums pateikiamos pasirinktys. Pasirinkite reikiamą gyvūnų rūšį.

Animal Species: [dropdown arrow]

Specify other: [input field]

Re-use: [input field]

NHP Source (origin): [input field]

Genetic status: [input field]

Purpose: [input field]

Specify other: [input field]

Testing by legislation: [input field]

- [A1] Mice (Mus musculus)
- [A2] Rats (Rattus norvegicus)
- [A3] Guinea-Pigs (Cavia porcellus)
- [A4] Hamsters (Syrian) (Mesocricetus auratus)
- [A5] Hamsters (chinese) (Cricetulus griseus)
- [A6] Mongolian gerbil (Meriones unguiculatus)
- [A7] Other Rodents (other Rodentia)
- [A8] Rabbits (Oryctolagus cuniculus)
- [A9] Cats (Felis catus)
- [A10] Dogs (Canis familiaris)
- [A11] Ferrets (Mustela putorius furo)
- [A12] Other carnivores (other Carnivora)
- [A13] Horses, donkeys & cross-breeds (Equidae)
- [A14] Pigs (Sus scrofa domestica)
- [A15] Goats (Capra aegagrus hircus)
- [A16] Sheep (Ovis aries)
- [A17] Cattle (Bos primigenius)
- [A18] Prosimians (Prosimia)
- [A19] Marmoset and tamarins (eg. Callithrix jacchus)
- [A20] Cynomolgus monkey (Macaca fascicularis)

Animal Species: [A2] Rats (Rattus norvegicus)

Jeigu pasirenkate „...other...“, lauke „Specify other“ turite nurodyti, kokių kitų rūšių gyvūnai buvo naudoti.

Animal Species: [dropdown arrow]

Specify other: [input field]

Re-use: [input field]

NHP Source (origin): [input field]

Genetic status: [input field]

Purpose: [input field]

Specify other: [input field]

- [A1] Mice (Mus musculus)
- [A2] Rats (Rattus norvegicus)
- [A3] Guinea-Pigs (Cavia porcellus)
- [A4] Hamsters (Syrian) (Mesocricetus auratus)
- [A5] Hamsters (chinese) (Cricetulus griseus)
- [A6] Mongolian gerbil (Meriones unguiculatus)
- [A7] Other Rodents (other Rodentia)
- [A8] Rabbits (Oryctolagus cuniculus)
- [A9] Cats (Felis catus)
- [A10] Dogs (Canis familiaris)
- [A11] Ferrets (Mustela putorius furo)
- [A12] Other carnivores (other Carnivora)
- [A13] Horses, donkeys & cross-breeds (Equidae)
- [A14] Pigs (Sus scrofa domestica)
- [A15] Goats (Capra aegagrus hircus)
- [A16] Sheep (Ovis aries)
- [A17] Cattle (Bos primigenius)
- [A18] Prosimians (Prosimia)
- [A19] Marmoset and tamarins (eg. Callithrix jacchus)
- [A20] Cynomolgus monkey (Macaca fascicularis)

Animal Species: [A7] Other Rodents (other Rodentia)

Specify other: Spiny rats

7 žingsnis. Užpildykite langelį „**Number of animals**“. Turi būti įrašytas sveikas teigiamas skaičius.

Row Content

EU Submission: [Y] Yes

Id 1: Prueba de productos naturales

Id 2: Instituto de la flora y fauna

Id 3: Andalucia - region

Animal Species: [A2] Rats (Rattus norvegicus)

Specify other:

Number of animals: 12

8 žingsnis. Nurodykite, ar gyvūnas naudotas pakartotinai, ar ne

Spustelėkite žemyn nukreiptą rodyklę. Atveriamas išskleidžiamasis meniu, kuriame pateikiamos dvi pasirinktys: **Yes** ir **No**.

Re-use: [N] No

NHP Source (origin): [Y] Yes

Re-use: [N] No

9 žingsnis. Pasirinkite „**Place of birth (origin)**“

Spustelėkite žemyn nukreiptą rodyklę. Atveriamas išskleidžiamasis meniu, kuriame pateikiamos pasirinktys. Pasirinkite reikalingą kilmę.

Place of birth (origin): [O1] Animals born in the EU at a registered breeder

NHP Generation: [O2] Animals born in the EU but not at a registered breeder

[O3] Animals born in rest of Europe

[O4] Animals born in rest of world

Creation of New GL:

Place of birth (origin): [O1] Animals born in the EU at a registered breeder

Jeigu kaip gyvūno rūšį pasirinkote žmonių rūšiai nepriklausantį primatą, tuomet turite pildyti ne „**Place of birth (origin)**“, o „**NHP Source (origin)**“ ir „**NHP Generation**“

NHP Source (origin):

NHP Generation:

Row Content

EU Submission: [Y] Yes

Id 1: Prueba de productos naturales

Id 2: Instituto de la flora y fauna

Id 3: Andalucía - region

Animal Species: [A19] Marmoset and tamarins (eg. Callithrix jacchus)

Specify other:

Number of animals: 1

Re-use: [N] No

Place of birth (origin):

NHP Source (origin):

Genetic status:

NHP Generation:

Creation of New GL:

Purpose:

Browse

NHP Source (origin): [NHPO2] Animals born in rest of Europe

Row Content

EU Submission: [Y] Yes

Id 1: Prueba de productos naturales

Id 2: Instituto de la flora y fauna

Id 3: Andalucía - region

Animal Species: [A19] Marmoset and tamarins (eg. Callithrix jacchus)

Specify other:

Number of animals: 1

Re-use: [N] No

Place of birth (origin):

NHP Source (origin): [NHPO2] Animals born in rest of Europe

NHP Generation:

Creation of New GL:

NHP Generation: [NHPG2] F1

10 žingsnis. Pasirinkite „Genetic status“

Spustelėkite žemyn nukreiptą rodyklę. Atveriamas išskleidžiamasis meniu, kuriame pateikiamos pasirinktys. Pasirinkite atitinkamą genetinį statusą

Genetic status:

[GS1] Not genetically altered

[GS2] Genetically altered without a harmful phenotype

[GS3] Genetically altered with a harmful phenotype

Genetic status: [GS1] Not genetically altered

11 žingsnis. Pasirinkite „Creation of new GL“

Spustelėkite rodyklę žemyn. Atveriamas išskleidžiamasis meniu, kuriame pateikiamos dvi pasirinktys: Yes ir No.

Creation of New GL:

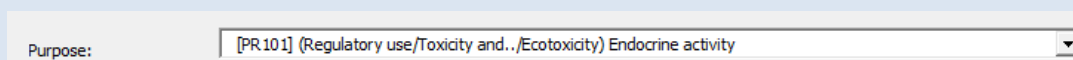
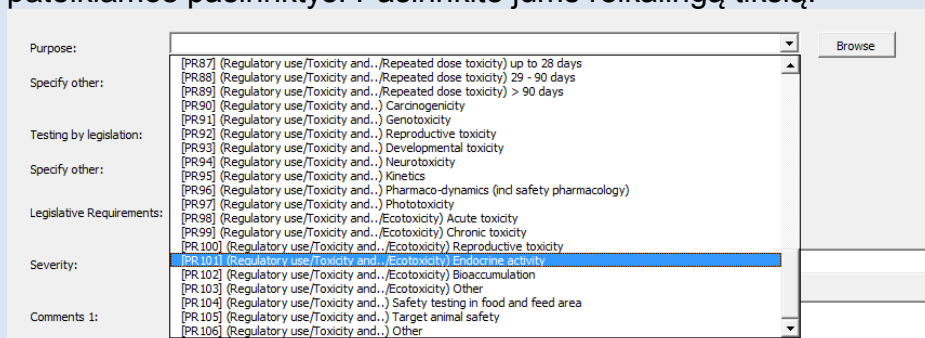
[N] No

[Y] Yes

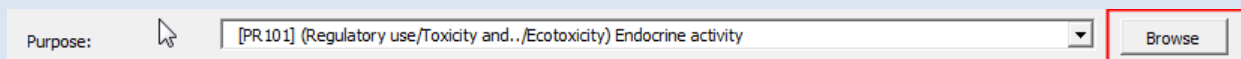
Creation of New GL: [N] No

12 žingsnis. Apibūdinkite „Purpose“

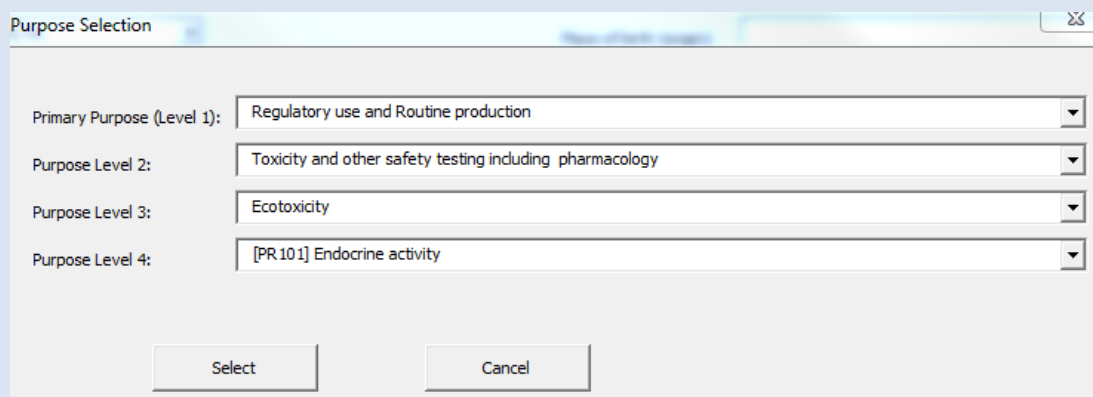
Spustelėkite žemyn nukreiptą rodyklę. Atveriamas išskleidžiamasis meniu, kuriame pateikiamos pasirinktys. Pasirinkite jums reikalingą tikslą.



Šalia lauko „Purpose“ pamatysite „Browse“. Spustelėkite šią nuorodą.



Bus atvertas išskylantysis langas su medžio pavidalo struktūra, kuriame rodomas kelias, kaip iš visų įvairių tikslų kategorijų pasirinkti galutinį tikslą. 1 lygis atitinka viršutinį tikslų lygį. 2 lygis dar skirstomas į 3-ią, tada 4-ą lygį. Struktūra atitinka Komisijos įgyvendinimo sprendime 2012/707/ES nustatytą formatą.



Alternatyviai tikslui iš išskleidžiamojo meniu pasirinkti galite naudoti šį išskylantįjį langą.

Jeigu pasirenkate „...other...“ lauke „Specify other“ turite nurodyti, koks buvo kitas tikslas.

Purpose:	
Specify other:	
Testing by legislation:	
Specify other:	
Legislative Requirements:	
Severity:	
Comments 1:	

- [PB1] (Basic Research) Oncology
- [PB2] (Basic Research) Cardiovascular Blood and Lymphatic System
- [PB3] (Basic Research) Nervous System
- [PB4] (Basic Research) Respiratory System
- [PB5] (Basic Research) Gastrointestinal System including Liver
- [PB6] (Basic Research) Musculoskeletal System
- [PB7] (Basic Research) Immune System
- [PB8] (Basic Research) Urogenital/Reproductive System
- [PB9] (Basic Research) Sensory Organs (skin, eyes and ears)
- [PB10] (Basic Research) Endocrine System/Metabolism
- [PB11] (Basic Research) Multisystemic
- [PB12] (Basic Research) Ethology / Animal Behaviour / Animal Biology
- [PB13] (Basic Research) Other
- [PT21] (Trans/Appl Research) Human Cancer
- [PT22] (Trans/Appl Research) Human Infectious Disorders
- [PT23] (Trans/Appl Research) Human Cardiovascular Disorders
- [PT24] (Trans/Appl Research) Human Nervous and Mental Disorders
- [PT25] (Trans/Appl Research) Human Respiratory Disorders
- [PT26] (Trans/Appl Research) Human Gastrointestinal Disorders including Liver
- [PT27] (Trans/Appl Research) Human Musculoskeletal Disorders

Purpose:	[PB13] (Basic Research) Other	Browse
Specify other:	Other system	

13 žingsnis. Užpildykite teisinę priemonę „Testing by legislation“

Spustelėkite žemyn nukreiptą rodyklę. Atveriamas išskleidžiamasis meniu, kuriame pateikiamos pasirinktys. Pasirinkite jums reikalingą teisės aktą.

Testing by legislation:	
Specify other:	
Legislative Requirements:	

- [LT1] Legislation on medicinal products for human use
- [LT2] Legislation on medicinal products for veterinary use and their residues
- [LT3] Medical devices legislation
- [LT4] Industrial chemicals legislation
- [LT5] Plant protection product legislation
- [LT6] Biocides legislation
- [LT7] Food legislation including food contact material
- [LT8] Feed legislation including legislation for the safety of target animals, workers and environment

Testing by legislation:	[LT3] Medical devices legislation
-------------------------	-----------------------------------

Jeigu pasirenkate „...other...“, lauke „Specify other“ turite konkrečiai nurodyti, kokiais teisės aktais rėmėtės naudodami gyvūnus tyrimams.

Testing by legislation:	
Specify other:	
Legislative Requirements:	

- [LT3] Medical devices legislation
- [LT4] Industrial chemicals legislation
- [LT5] Plant protection product legislation
- [LT6] Biocides legislation
- [LT7] Food legislation including food contact material
- [LT8] Feed legislation including legislation for the safety of target animals, workers and environment
- [LT9] Cosmetics legislation
- [LT10] Other

Testing by legislation:	[LT10] Other
Specify other:	Spain legislation

14 žingsnis. Pasirinkite teisės akto kilmę „Legislative requirements“

Spustelėkite žemyn nukreiptą rodyklę. Atveriamas išskleidžiamasis meniu, kuriame pateikiamos pasirinktys. Pasirinkite jums reikalingą teisės akto kilmę.

Legislative Requirements:

Severity:

- [LO1] Legislation satisfying EU requirements
- [LO2] Legislation satisfying national requirements only [within EU]
- [LO3] Legislation satisfying Non-EU requirements only

Legislative Requirements:

15 žingsnis. Tada užpildykite lauką „Severity“

Spustelėkite žemyn nukreiptą rodyklę. Atveriamas išskleidžiamasis meniu, kuriame pateikiamos pasirinktys. Pasirinkite jums reikalingą procedūros sunkumo lygį.

Severity:

Comments 1 / Explanation of warnings:

- [SV1] Non-recovery
- [SV2] Mild [up to and including]
- [SV3] Moderate
- [SV4] Severe

Severity:

Norėdami smulkiau suskirstyti įprastas „Severity“ kategorijas, galite užpildyti lauką „Custom Severity“ ir nurodyti kokia procedūra buvo atliekama, dėl kurios gyvūnas patyrė skausmą, kančią ir pan.

Severity:

Custom severity:

16 žingsnis. „Comments 1/Explanation of warnings“ skirta tam, kad būtų galima informuoti institucijas, kodėl rodomi įspėjimai (nurodoma „Test Submission“) ir kodėl jų galima nepaisyti.

Užpildykite „Comments 2“ laukus tuo atveju, kai pateikiamos pastabos ar paaiškinimai. (pvz. Įtraukta nauja gyvūnų rūšis ar kt.)

Comments 1 / Explanation of warnings:

Comments 2:

17 žingsnis. Spustelėkite **Save**, kad būtų įrašyti jūsų ką tik įvesti eilutės duomenys, arba spustelėkite **Save & Duplicate**, kad būtų įrašyti eilutės duomenys ir apačioje būtų sukurta nauja eilutė. Taip bus lengviau įvesti duomenis į eilutes, kuriose pateikti labai panašūs duomenys, pvz., kai skiriasi tik gyvūnų skaičius ar procedūrai naudojamą gyvūno kančios sunkumo lygį.

Animal Use Details Form

< Previous Current Row 4 Go! Next >

Row Content

EU Submission: [Y] Yes

Id 1: Prueba de productos naturales Id 2: Instituto de la flora y fauna

Id 3: Andalucia - region

Animal Species: [A2] Rats (Rattus norvegicus)

Specify other: Number of animals: 12

Re-use: [N] No Place of birth (origin): [O1] Animals born in the EU at a registered breeder

NHP Source (origin): NHP Generation:

Genetic status: [GS1] Not genetically altered Creation of New GL: [N] No

Purpose: [PR.101] (Regulatory use/Toxicity and.../Ecotoxicity) Endocrine activity Browse

Specify other:

Testing by legislation: [LT3] Medical devices legislation

Specify other:

Legislative Requirements: [L.O1] Legislation satisfying EU requirements

Severity: [SV2] Mild [up to and including] Custom severity: terminal organ

Comments 1 / Explanation of warnings: Proyecto realizado en Andalucia Comments 2: Proyecto realizado segun las leyes espanolas

Save Save & Duplicate Cancel

18 žingsnis. Spustelėkite **Next** > pereiti į kitą eilutę (nr. 5)

< Previous Current Row 5 Go! Next >

Row Content

EU Submission:

Id 1: Id 2:

Id 3:

Animal Species:

Specify other: Number of animals:

Re-use:

Place of birth (origin):

NHP Source (origin):

NHP Generation:

Genetic status:

Creation of New GL:

Purpose:

Specify other:

Testing by legislation:

Specify other:

Legislative Requirements:

Severity: Custom severity:

Comments 1:

Comments 2:



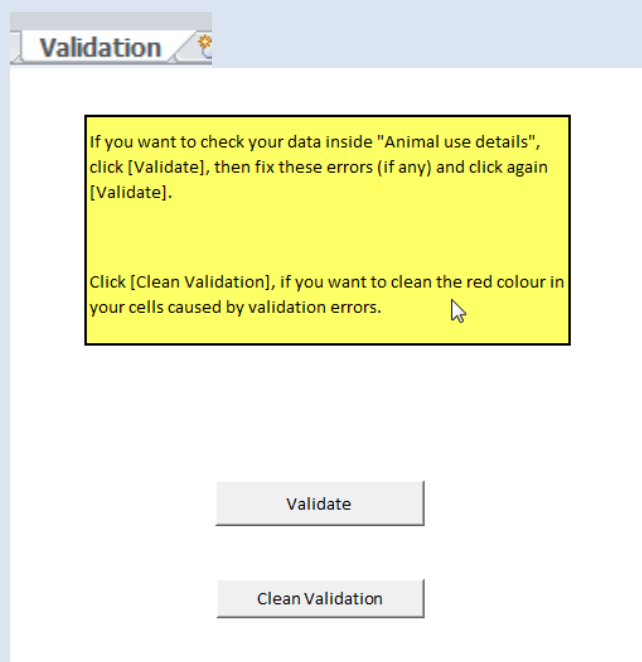
Patarimas. Jeigu norite pereiti į konkrečią eilutę, į lauką „Current Row“ turite įvesti eilutės numerį ir spustelėti „Go!“.

< Previous Current Row 6 Go! Next >

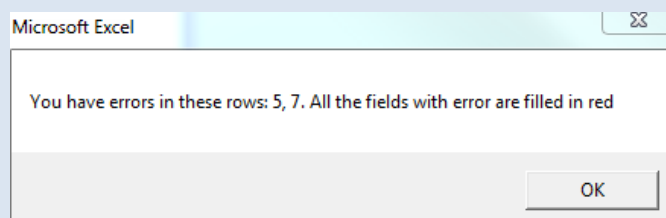
6 Duomenų patikra „Excel“ šablone

Primygtinai patariame prieš įrašant „Excel“ skaičiuoklę naudoti „**Validate**“ funkciją įvestiems duomenims patikrinti.

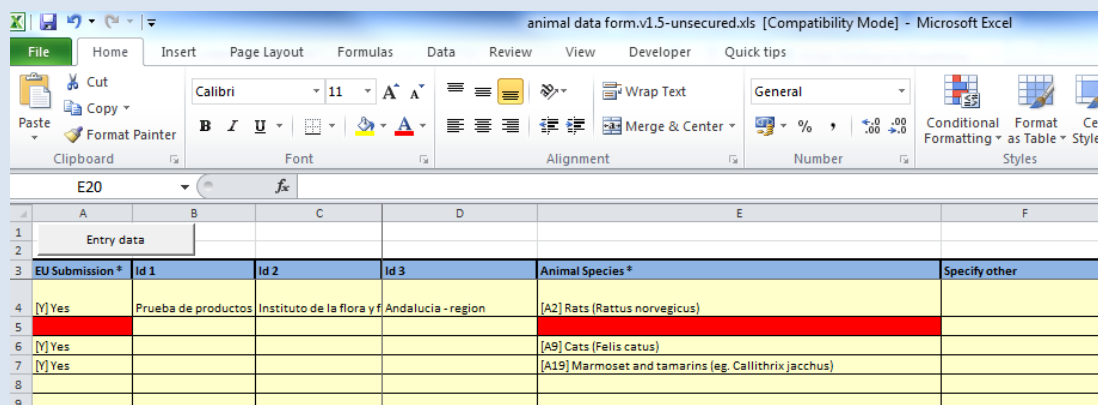
Jeigu baigėte įvesti duomenis arba bet kuriuo metu, kai norite patikrinti, ar jūsų įvesti duomenys teisingi, galite atverti skaičiuoklės lakštą „**Validation**“ ir spustelėti „**Validate**“.



„Excel“ programa nurodys, ar jūsų duomenų struktūra atitinka reikalavimus, ar ne, ir kurioje eilutėje padaryta klaidų.

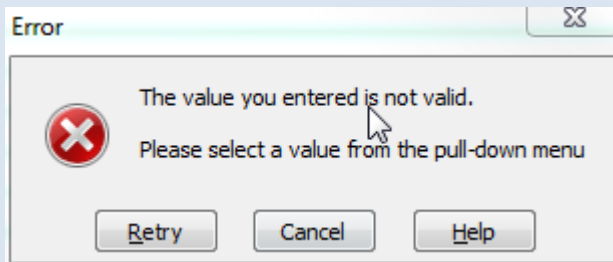


Visi laukai, kuriuose yra klaidų, pažymimi **raudona spalva**.



EU Submission*	Id 1	Id 2	Id 3	Animal Species*	Specify other
[Y] Yes	Prueba de productos	Instituto de la flora y f	Andalucia - region	[A2] Rats (Rattus norvegicus)	
[Y] Yes				[A9] Cats (Felis catus)	
[Y] Yes				[A19] Marmoset and tamarins (eg. Callithrix jacchus)	

Tada turite ištaisyti savo duomenis. Įvedus vertę, kuri nėra įtraukta į pateikiamą sąrašą, taip pat bus rodomas klaidos pranešimas.



Ištaisę klaidas savo skaičiuoklės lakšto eilutėse, galite dar kartą spustelėti „**Validate**“. Patvirtinimo procesas pradedamas iš naujo ir kiekvienas langelis, kuriame buvo padaryta, o vėliau ištaisyta klaida, turėtų vėl būti rodomas įprastu formatu.

Jeigu nenorite dar kartą tikrinti savo duomenų, tačiau norite, kad langelis būtų rodomas įprastu formatu, spustelėkite „**Clean Validation**“ ir visi langeliai bus rodomi pradinio formatu.

Patvirtinimo funkcija „Excel“ faile numatyta tik tam, kad būtų galima patvirtinti pradinės struktūros užbaigtumą.

Naudojant pasirinktą „Tikrinti failo kokybę“ (*Test File Quality*) adresu [http://ec.europa.eu/environment/chemicals/lab_animals/home_en.htm – *Atkreipiame dėmesį, kad nuspaudus šią pasirinktį bus pateiktas tiesioginis URL adresas*] sistema atliks papildomą patvirtinimą ir taip pat bus **pateikti reikiami įspėjimai**.

Primygtinai rekomenduojame galutiniams vartotojams patikrinti failą naudojant failo kokybės tikrinimo funkciją, kad būtų nustatyti bet kokie įspėjimai. Jeigu ištaisius duomenis teberodomas koks nors įspėjimas, užpildykite „**Comment 1/Explanation of warnings**“, kad būtų nurodyta, kodėl įspėjimo dėl įrašo galima nepaisyti.

7 Įmonės duomenų pildymas

animal data form.v1.11-secured [Compatibility Mode] - Microsoft Excel

File Home Insert Page Layout Formulas Data Review View

Clipboard Copy Paste Format Painter

Font Alignment Number

General Conditional Formatting Table

Normal Bad Good Neutral Calculation Check Cell

B3 Bandomųjų gyvūnų naudojimo įmonės pateikiama statistinė informacija apie gyvūnų naudojimą procedūroms

A	B	C
1		
2		
3	Bandomųjų gyvūnų naudojimo įmonės pateikiama statistinė informacija apie gyvūnų naudojimą procedūroms	
4		
5	Duomenų pateikimo data	
6	Laikotarpis už kurį pateikiami duomenys (metai)	
7	Bandomųjų gyvūnų naudojimo įmonės pavadinimas	
8	Bandomųjų gyvūnų naudojimo įmonės veterinarinio patvirtinimo numeris	
9	Duomenis pateikiantis asmuo (vardas, pavardė, el. paštas, telefonas)	
10		
11		
12		
13		
14		
15		
16		
17		
18		
19		
20		
21		
22		
23		
24		
25		
26		
27		
28		
29		
30		
31		

Establishment details Valdaton

Įmonės (laboratorijos, institucijos) duomenų lapą „Establishment details“ sudaro keli laukai.

- Country / *Valstybė*
- First name / *Duomenis pateikiančio asmens vardas*
- Last name / *Duomenis pateikiančio asmens pavardė*
- Email / *duomenis pateikiančio asmens elektroninis paštas*
- Establishment / *bandomųjų gyvūnų įmonės pavadinimas*
- Reporting year / *laikotarpis (metai) už kurį teikiami duomenys*

8 Duomenų teikimo žodynas

Duomenų žodyne apibūdinami duomenų elementai, konkrečiai taikomi valstybėms narėms, teikiančioms ataskaitas pagal Direktyvos 2010/63/ES reikalavimus.

1 lentelė - Valstybių narių duomenų teikimo žodynas

Duomenų elementai	Geltona – Naudotojo duomenų laukas
	Mėlyna – Laukas, kuriame pateikiamas nustatytas sąrašas iš Excel skaičiuoklės

Duomenų elementas	Apibrėžtis	Tipas	Pavyzdinis atsakymas	Pastabos	Patvirtinimas ir veiklos taisyklė (-ės)
EU Submission	Nurodykite, ar duomenys apie šią gyvūnų liniją turėtų būti apdorojami ES statistikos tikslais	<i>Boolean</i> duomenų tipas	Taip	„Yes“ yra numatytoji nuostata	Šis laukas yra privalomas, pateikiamas nustatytas sąrašas
Id 1	nurodykite Bandomųjų gyvūnų įmonės pavadinimą ir veterinarinio patvirtinimo numerį	<i>String</i> duomenų tipas	Nurodomas pilnas Bandomųjų gyvūnų naudojimo įmonės pavadinimas ir Veterinarinio patvirtinimo numeris	Šiam laukui patvirtinimo taisyklės netaikomos, tačiau vartotojui jis gali būti naudingas tam tikram įrašui identifikuoti. Jis naudojamas klaidoms ir įspėjimams identifikuoti.	Šis laukas privalomas pagal nacionalinius reikalavimus
Id 2	nurodykite už duomenų suvedimą atsakingą (-us) asmenis (vardas, pavardė, tel. Nr., el. paštas).	<i>String</i> duomenų tipas	Vardas, pavardė, tel. 00000 00 000, el.p@elp.lt	Šiam laukui patvirtinimo taisyklės netaikomos, tačiau vartotojui jis gali būti naudingas tam tikram įrašui identifikuoti. Jis naudojamas klaidoms ir įspėjimams identifikuoti.	Šis laukas privalomas pagal nacionalinius reikalavimus
Id 3	nurodykite Projekto pavadinimą ir Leidimo atlikti bandymo su gyvūnais procedūrų projektą Nr.	<i>String</i> duomenų tipas	„Pavadinimas“, Leidimo Nr. 1	Šiam laukui patvirtinimo taisyklės netaikomos, tačiau vartotojui jis gali būti naudingas tam tikram įrašui identifikuoti. Jis naudojamas klaidoms ir įspėjimams identifikuoti.	Šis laukas privalomas pagal nacionalinius reikalavimus

Duomenų elementas	Apibrėžtis	Tipas	Pavyzdinis atsakymas	Pastabos	Patvirtinimas ir veiklos taisyklė (-ės)
Animal Species	Moksliniuose tyimuose ir (arba) eksperimentuose tiriamos gyvūnų rūšys. Pateikiami bendrinis ir mokslinis pavadinimai.	<i>String</i> duomenų tipas	[A1] Mice (Mus musculus)	Galima rinktis šias rūšis „Non-human primates“: - [A18] Prosimians (Prosimia) - [A19] Marmosets and tamarins (eg. Callithrix jacchus) - [A20] Cynomolgus monkey (Macaca fascicularis) - [A21] Rhesus monkey (Macaca mulatta) - [A22] Vervets (Chlorocebus spp. usually either pygerythrus or sabaeus) - [A23] Baboons (Papio spp.) - [A24] Squirrel monkey (eg. Saimiri sciureus) - [A25] Other species of non-human primates (other species of Ceboidea and Cercopithecoidea)	Šis laukas yra privalomas, nustatytas sąrašas
Specify other	Kitų rūšių gyvūnai	<i>String</i> duomenų tipas	<i>Echinomys</i> genties graužikai		Neprivalomas laukas. Tai yra sąlyginis laukas, pagrįstas „Animal Species“ duomenų elementu. Kai lauke „Animal Species“ vartotojas pasirenka vertę, kurioje yra žodis – other – (kita), vartotojas gali nurodyti, kokios konkrečios gyvūnų rūšys buvo naudojamos tyrimui.
Number of Animals	Nurodykite, kiek gyvūnų naudota atliekant mokslinius tyrimus ir (arba) eksperimentą.	<i>Sveikojo skaičiaus</i> duomenų tipas. Teigiamasis skaičius	6		Šis laukas yra privalomas.
Re-use	To paties gyvūno ankstesnis naudojimas kitiems moksliniams	<i>Boolean</i> duomenų	Ne		Šis laukas yra privalomas, pateikiamas nustatytas sąrašas.

Duomenų elementas	Apibrėžtis	Tipas	Pavyzdinis atsakymas	Pastabos	Patvirtinimas ir veiklos taisyklė (-ės)
	tyrimams ir (arba) kitam eksperimentui	tipas			
Place of birth (origin)	Rūšių kilmė Nurodykite gyvūnų gimimo vietą	<i>String</i> duomenų tipas	[O1] Animals born in the EU at a registered breeder	Jeigu gyvūnas naudotas pakartotinai, šis laukas nepildomas	Nustatytas sąrašas. Šis laukas yra sąlyginis laukas, pagrįstas „Re-use“ ir „Animal Species“ duomenų elementais. „Place of birth (origin)“ turi būti užpildoma, jeigu „Re-use“ parenkama „No“, o „Animal Species“ pasirenkamos bet kokios rūšys, išskyrus Non-human primates.
NHP Source (origin)	Žmonių rūšiai nepriklausančių primatų kilmė Nurodykite žmonių rūšiai nepriklausančių primatų gimimo vietą.	<i>String</i> duomenų tipas	[NHPO2] Animals born in rest of Europe		Nustatytas sąrašas. Tai yra sąlyginis laukas, pagrįstas „Re-use“ ir „Animal Species“ duomenų elementais. „NHP Source (origin)“ turi būti užpildoma, jeigu „Re-use“ nustatoma „No“, o „Animal Species“ pasirenkama Non-human primate.
NHP Generation	Žmonių rūšiai nepriklausančių primatų generacijos tipai	<i>String</i> duomenų tipas	[NHPG2] F1		Nustatytas sąrašas. Tai yra sąlyginis laukas, pagrįstas „Re-use“ ir „Animal Species“ duomenų elementais. „NHP Generation“ turi būti užpildomas, jeigu „Re-use“ nustatoma „No“, o „Animal Species“ pasirenkama Non-human primate.
Genetic status	Genetinių modifikacijų tipai. Nurodykite, ar, atliekant mokslinius tyrimus ir (arba) eksperimentą, gyvūnai buvo genetiškai modifikuoti; taip pat	<i>String</i> duomenų tipas	[GS2] Genetically altered without a harmful phenotype		Šis laukas yra privalomas, pateikiamas nustatytas sąrašas.

Duomenų elementas	Apibrėžtis	Tipas	Pavyzdinis atsakymas	Pastabos	Patvirtinimas ir veiklos taisyklė (-ės)
	nurodykite modifikavimo tipą.				
Creation of new GA	Naujų genetiškai modifikuotų (GM) gyvūnų išvedimas. Pasirinkite, ar, atliekant mokslinius tyrimus ir (arba) eksperimentą, buvo sukurta nauja genetinė gyvūnų linija.	<i>Boolean</i> duomenų tipas	No		Šis laukas yra privalomas, pateikiamas nustatytas sąrašas.
Purpose	Su gyvūnu atlikto eksperimento tikslas. Nurodykite mokslinių tyrimų ir (arba) eksperimento priežastis ir mokslinio tyrimo sritis.	<i>String</i> duomenų tipas	[PB3] (Basic Research) Nervous System	Tais atvejais, kai valstybė narė pasirenka naudoti tą pačią „Excel“ skaičiuoklę, kai reikia pateikti papildomus nacionalinius ataskaitos pateikimo reikalavimus atitinkančius duomenis, kurie nėra įtraukti į ES nustatytų ataskaitų teikimo reikalavimus, šie tikslą nurodantys laukai įterpiami pabaigoje į pastabų stulpelį.	Nustatytas sąrašas. Tai būtina nurodyti, sąlyginis laukas pagrįstas „Creation of new GL“ duomenų elementu. Jeigu pasirenkate „Yes“ iš „Creation of a new GA“, tikslą galite pasirinkti tik iš tikslų kategorijos „Basic research purposes“ arba „Translational and applied research purposes“.
Specify other	Kitas tikslas	<i>String</i> duomenų tipas	Other System		Neprivalomas laukas. Šis laukas yra sąlyginis, pagrįstas „Purpose“ duomenų elementu. Kai „Purpose“ duomenų lauke vartotojas pasirenka vertę su žodžiu – other –, jis gali nurodyti, koks buvo konkretus tikslas.
Testing by legislation	Įvairios teisinės priemonės. Nurodykite, kokiais konkrečiais teisės aktais pagrįstas gyvūnų naudojimas tyrimams.	<i>String</i> duomenų tipas	[LT3] Medical devices legislation		Nustatytas sąrašas. Tai yra sąlyginis laukas, pagrįstas „Purpose“ duomenų elementu. „Testing by legislation“ turi būti užpildoma, jeigu „Purpose“ pasirenkamas bet koks tikslas,

Duomenų elementas	Apibrėžtis	Tipas	Pavyzdinis atsakymas	Pastabos	Patvirtinimas ir veiklos taisyklė (-ės)
					kurio kodas yra „PR“. Tikslo, kurio kodas PR, pavyzdys: "[PR93] (Regulatory use/Toxicity and..) Developmental toxicity"
Specify other	Kitos teisinės priemonės	String duomenų tipas	Lietuvos teisės aktai		Neprivalomas laukas. Tai yra sąlyginis laukas, pagrįstas „Testing by legislation“ duomenų elementu. Jeigu „Testing by legislation“ vartotojas pasirenka vertę su žodžiu – other -, jis gali nurodyti, kokia konkrečiai teisinė priemonė buvo naudota.
Legislative Requirements (origin of legislation)	Teisiniai šaltiniai. Nurodykite, kokiais teisės aktais pagrįstas gyvūnų naudojimas tyrimams (nurodykite teisės akto kilmę).	String duomenų tipas	[LO1] Legislation satisfying EU requirements		Nustatytas sąrašas. Tai yra sąlyginis laukas, pagrįstas „Purpose“ duomenų elementu. „Legislative Requirements (origin of legislation)“ turi būti užpildoma, jeigu „Purpose“ pasirenkamas bet koks tikslas, kurio kodas yra „PR“. Tikslo, kurio kodas PR, pavyzdys: "[PR93] (Regulatory use/Toxicity and..) Developmental toxicity"
Severity	Atliekant mokslinius tyrimus ir (arba) eksperimentą taikytų procedūrų sunkumo lygis. Nurodykite faktinį gyvūnams taikytų procedūrų sunkumo lygį atliekant mokslinius tyrimus ir (arba) eksperimentą.	String duomenų tipas	[SV3] Severe		Tai yra privalomas laukas, pateikiamas nustatytas sąrašas. Išskleidžiamasis sąrašas: vartotojas gali rinktis iš keturių (4) procedūrų sunkumo tipų.

Duomenų elementas	Apibrėžtis	Tipas	Pavyzdinis atsakymas	Pastabos	Patvirtinimas ir veiklos taisyklė (-ės)
Custom severity	nurodyti kokia procedūra buvo atliekama, dėl kurios gyvūnas patyrė skausmą, kančią ir pan.	String duomenų tipas	toksinėmis savybėmis pasižyminčios medžiagos dozės ūmaus toksiškumo bandymai	Pastabos nėra savaimė apdorojamos pateikiant paraišką, tačiau pateikimo failą tvarkantis vartotojas jas gali matyti. Pastabą leidžiama pateikti bet koku tikslu, jei manoma, kad ji naudinga įvedamų duomenų pagrindimui ir pan.	Šis laukas privalomas pagal nacionalinius reikalavimus
Comments 1/Explanation of warnings	Įveskite duomenis, kuriais paaiškinami įspėjimai, jeigu jie pateikiami	String duomenų tipas	Šiam projektui naudotas ypač didelis skaičius (gyvūnų) – išduotas leidimas	Pastabos nėra savaimė apdorojamos pateikiant paraišką, tačiau pateikimo failą tvarkantis vartotojas jas gali matyti. Pastabą leidžiama pateikti bet koku tikslu, jei manoma, kad ji naudinga įvedamų duomenų pagrindimui ir pan.	skirta tam, kad būtų galima informuoti institucijas, kodėl rodomi įspėjimai (nurodoma „Test Submission“) ir kodėl jų galima nepaisyti.
Comments 2	Įveskite duomenis, jeigu turite papildomos svarbios informacijos, kaip nurodoma valstybės narės instrukcijose.	String duomenų tipas	Elgsenos tyrimas, sunkumo lygis neviršija ES ribinės vertės	Pastabos nėra savaimė apdorojamos pateikiant paraišką, tačiau pateikimo failą tvarkantis vartotojas jas gali matyti. Pastabą leidžiama pateikti bet koku tikslu, jei manoma, kad ji naudinga įvedamų duomenų pagrindimui ir pan.	Šis laukas pildomas tuo atveju, kai pateikiamos pastabos ar paaiškinimai

9 BANDOMŪJŲ GYVŪNŲ NAUDOJIMO ĮMONĖS INFORMACIJOS PATEIKIMO FORMOS PAVYZDYS

Bandomųjų gyvūnų naudojimo įmonės pateikiama statistinė informacija apie gyvūnų naudojimą procedūroms	
Duomenų pateikimo data	
Laikotarpis už kurį pateikiami duomenys (metai)	
Bandomųjų gyvūnų naudojimo įmonės pavadinimas	
Bandomųjų gyvūnų naudojimo įmonės veterinarinio patvirtinimo numeris	
Duomenis pateikiantis asmuo (vardas, pavardė, el. paštas, telefonas)	

EU Submission *	Id 1	Id 2	Id 3	Animal Species *	Specify other	Number of Animals *	Re-use *	Place of birth (origin)	NHP Source (origin)	NHP Generation	Genetic status *	Creation of new GL *	Purpose *	Specify other	Testing by legislation	Specify other	Legislative Requirements (origin of the legislation)	Severity *	Custom Severity	Comment 1/Explanation of warnings	Comments 2
[Y]] Ye s	VMVT	Vardas Pavardė, vvt@vet.lt, 852491651	Projekta s, Leidimas Nr. 1	[A2] Rats (Rattus norvegicus)	female	5	[N]] N o	[O1] Animals born in the EU at a registered breeder			[GS1] Not genetically altered	[N]] N o	[PR94] (Regulatory use/Toxicity and..) Neurotoxicity	neu roto xine	[LT6] Biocides legislation	rodentici des, Brometh alis	[LO1] Legislation satisfying EU requirements	[SV4] Severe	toksinėmis savybėmis pasižymintį medžiagos dozės ūmaus toksiškumo bandymai		

UŽPILDĖ:

(pareigų pavadinimas)

(parašas)

(vardas ir pavardė)

(telefonas)