

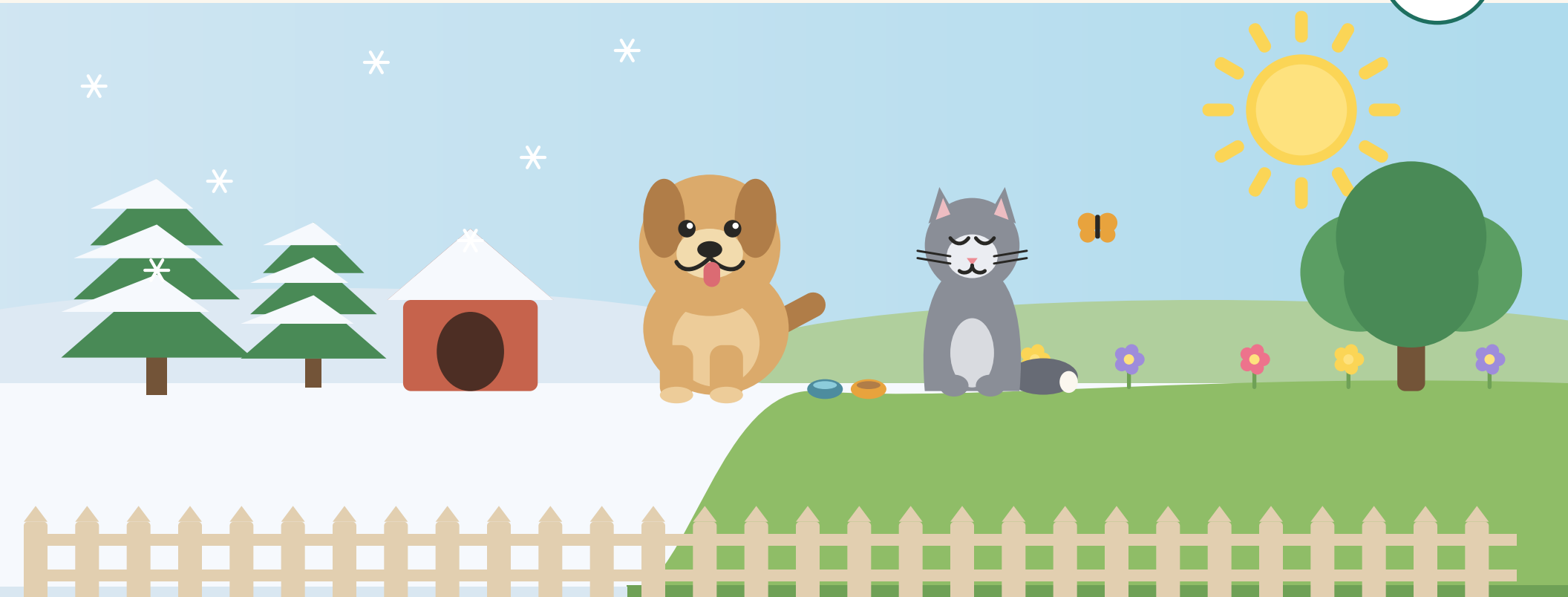
METODINĖS GAIRĖS

ŽIAURAUŠ ELGESIO SU GYVŪNAIS VERTINIMO GAIRĖS

Kriterijai galimam žiauriam elgesiui su gyvūnais augintiniais nustatyti ir kvalifikuoti

Parengta pagal Gyvūnų gerovės ir apsaugos įstatymo 4 straipsnio 2 dalies nuostatas

2026



LIETUVOS SVEIKATOS MOKSLŲ UNIVERSITETAS

VETERINARIJOS FAKULTETAS

DR. L. KRIAUCĖLIŪNO SMULKIŲJŲ GYVŪNŲ KLINIKA

Vadovaujantis Lietuvos sveikatos mokslų universiteto Veterinarijos fakulteto Dr. L. Kriaučeliūno smulkiųjų gyvūnų klinikos Vadovės doc. dr. Dalios Juodžentės nurodymu 2026-01-16 Nr. VAF08-1-5, dėl Valstybinės maisto ir veterinarijos tarnybos gauto prašymo „Dėl žiauraus elgesio su gyvūnais vertinimo gairių parengimo“, pateikiamos parengtos gairės:

Eil. Nr.	GGAĮ 4 str. 2 d. punktai	Kriterijus
1.	Sąmoningas gyvūnų padarymas bešeimininkiais ar beprižiūriais	<p>Gyvūno augintinio padarymas bešeimininkiu ar beprižiūriu vertinamas kaip tyčinis arba sąmoningas gyvūno palikimas be priežiūros, kai gyvūno laikytojas, savininkas ar atsakingas asmuo neužtikrina gyvūno fiziologinių, sveikatos ir gerovės poreikių bei nesiima veiksmų gyvūnu pasirūpinti.</p> <p>Gyvūnas laikomas bešeimininkiu, kai:</p> <ol style="list-style-type: none">1. apribota galimybė nustatyti gyvūno savininką ar laikytoją, tačiau atlikus trečiųjų asmenų apklausas, savininkystė nustatoma;2. gyvūnas neturi ženklavimo arba pagal ženklavimo duomenis savininkas nepasiekiamas ir nesidomi gyvūno likimu;3. gyvūnas rastas viešoje vietoje be priežiūros ir per protingą terminą neatsiranda jo ieškantis asmuo;4. nustatoma, kad gyvūnas buvo tyčia paliktas, atsisakytas arba išmestas. <p>Gyvūnas laikomas beprižiūriu, kai:</p> <ol style="list-style-type: none">1. gyvūnas turi savininką ar laikytoją, tačiau jam neužtikrinamas šėrimas, girdymas, veterinarinė pagalba ar būtina kasdienė priežiūra;2. gyvūnas ilgą laiką paliekamas vienas be galimybės patenkinti fiziologinius poreikius;3. gyvūnas laikomas sąlygomis, kurios kelia pavojų jo sveikatai ar gyvybei;4. gyvūnas randamas klaidžiojantis be priežiūros, kai tai kartojasi sistemingai.

		<p>Kriterijai, rodantys galimą sąmoningą padarymą bešeimininkiu ar beprižiūriu:</p> <ol style="list-style-type: none"> 1. Gyvūnas paliktas prižiūstas, uždarytas narve, dėžėje, bute, sodyboje ar kitoje vietoje be maisto ir vandens ilgiau kaip 24 valandas. 2. Gyvūnas paliktas viešojoje vietoje ar miške ir nustatoma, kad savininkas sąmoningai juo atsikratė. 3. Savininkas atsisako pasiimti gyvūną iš veterinarijos gydymo įstaigos, globos vietos ar kitos laikinos priežiūros vietos. 4. Gyvūnas rastas akivaizdžiai nusilpęs, dehidratavęs, traumotas ar sergantis, nustatoma, kad pagalba jam nebuvo teikiama ilgą laiką. 5. Gyvūnas sistemingai paliekamas be priežiūros teritorijose, iš kurių negali savarankiškai pasišalinti ar susirasti maisto bei vandens.
2.	Veterinarinės pagalbos nesuteikimas, kai gyvūnams tokia pagalba būtina	<p>Gyvūnų laikytojas ar savininkas privalo užtikrinti, kad susirgusiam, sužeistam, skausmą jaučiančiam ar kitaip kenčiančiam gyvūnui būtų laiku suteikta veterinarinė pagalba. Veterinarinės pagalbos nesuteikimas gali sukelti gyvūnui ilgalaikį skausmą, kančią, sveikatos būklės pablogėjimą ar gyvybei pavojingas komplikacijas.</p> <p>Vertinant galimą žiaurų elgesį su gyvūnu, turi būti atsižvelgiama į gyvūno klinikinę būklę, traumos ar ligos sunkumą, simptomų trukmę bei tai, ar gyvūno savininkas ar laikytojas ėmėsi veiksmų veterinarinei pagalbai gauti. Taip pat svarbu įvertinti, ar gyvūnas patiria akivaizdų skausmą, diskomfortą, negali normaliai judėti, ėsti, gerti ar atlikti fiziologinių funkcijų.</p> <p>Veterinarinės pagalbos nesuteikimu gali būti laikoma:</p> <ol style="list-style-type: none"> 1. delsimas kreiptis į veterinarijos gydytoją esant akivaizdiems ligos ar traumos požymiams; 2. gyvūno negydymas esant užsitęsusiai ar progresuojančiai ligai; 3. veterinarijos gydytojo paskirto gydymo nevykdymas, dėl kurio blogėja gyvūno būklė; 4. gyvūno palikimas be pagalbos po traumos, apsinuodijimo ar kitų ūmių būklių; 5. nesikreipimas dėl eutanazijos, kai gyvūno būklė yra beviltiška ir gyvūnas patiria nuolatinį skausmą ar kančią. <p>Papildomi kriterijai, kurie gali būti kvalifikuotini ir priskirtini žiauriam elgesiui su gyvūnais:</p> <ol style="list-style-type: none"> 1. Išskyros, pūliavimas arba kraujavimas iš akių, nosies, ausų, burnos, apyvarpės, makšties ar kitų kūno vietų. 2. Negydomos lėtinės ar užsitęsios ligos, dėl kurių gyvūnas patiria nuolatinį skausmą, diskomfortą, silpnumą ar kyla pavojus gyvybei.

		<ol style="list-style-type: none"> 3. Negydomi onkologiniai dariniai, kurie kraujuoja, yra pratrūkę, infekuoti, trukdo judėti, èsti, kvèpuoti ar sukelia akivaizdų skausmą. 4. Atviros, pūliuojančios, nekrozuojančios ar parazitais užkrèstos žaizdos, kurioms neteikiama veterinarinė pagalba. 5. Akivaizdūs kaulų lūžiai, šlubavimas, galūnių deformacijos ar judėjimo sutrikimai, kai gyvūnui nesuteikiama veterinarinė pagalba. 6. Ilgalaikis vèmimas, viduriavimas, dusulys, traukuliai ar kiti sunkios sveikatos būklės požymiai, kai nesikreipiama į veterinarijos gydytoją. 7. Ryškus išsekimas, dehidratacija, stiprus kūno masės netekimas ar raumenų nykimas. 8. Didelis ektoparazitų ar endoparazitų kiekis, sukeliantis gyvūnui diskomfortą, odos pažeidimus, mažakraujystę ar bendrą organizmo nusilpimą. 9. Akivaizdžiai peraugę nagai, trukdantys judėti, įaugę į pėdas ar sukeliantys žaizdas bei skausmą. 10. Dantų, burnos ertmės ar dantenu ligos, dėl kurių gyvūnas negali normaliai èsti ar jaučia skausmą. 11. Negydomi akių pažeidimai, regėjimo sutrikimai ar akivaizdus akių skausmas. 12. Odos ligos, išplitę dermatitai, nuplikimai, stiprūs odos suragėjimai ar infekcijos, dėl kurių gydymo nesikreipiama į veterinarijos gydytoją. 13. Gyvūno laikymas kartu su kitais gyvūnais, kai jis serga užkrečiama liga arba yra sužeistas ir dėl to kyla papildomas pavojus jo sveikatai ar gerovei. 14. Gyvūnas negali atsistoti, vaikščioti, pasiekti vandens ar pašaro ir jam nesuteikiama veterinarinė pagalba. 15. Gyvūnui nustatomi stipraus skausmo požymiai: vokalizacija, agresija dėl skausmo, nuolatinis drebulys, apsunkintas kvèpavimas, apatija ar nereagavimas į aplinką. 16. Nesikreipiama dėl būtinos eutanazijos, kai gyvūno būklė yra beviltiška ir jis patiria ilgalaikį bei nevaldomą skausmą ar kančią.
3.	Gyvūnų gąsdinimas, sužeidimas ar nužudymas, išskyrus teisės aktuose numatytus atvejus	<p>Gyvūnų gąsdinimu, sužeidimu ar nužudymu gali būti laikomi tyčiniai veiksmai arba neveikimas, sukeliantys gyvūnui skausmą, baimę, stresą, kančią, sužalojimus ar mirtį, kai tam nėra teisės aktuose numatyto pagrindo. Vertinant galimą žiaurų elgesį su gyvūnu, turi būti atsižvelgiama į veiksmy pobūdį, intensyvumą, pasikartojimą, gyvūnui sukeltų sužalojimų mastą bei gyvūno elgsenos ir fiziologinius požymius.</p> <p>Gyvūnų gąsdinimu gali būti laikomi veiksmai, sukeliantys gyvūnui stiprią baimę ar ilgalaikį stresą, įskaitant mušimą, šaukimą, bauginimą daiktais, tyčinį skausmo sukèlimą, agresyvų elgesį ar kitus veiksmus, dėl kurių gyvūnas slepiasi, dreba, tampa agresyvus ar apatiškas.</p>

		<p>Gyvūnų sužalojimu gali būti laikomi tyčiniai fiziniai pažeidimai, sukeltys žaizdas, sumušimus, lūžius, vidaus organų pažeidimus, nudegimus, kontūzijas ar kitus sveikatos sutrikimus.</p> <p>Gyvūnų nužudymu gali būti laikomi tyčiniai veiksmai, dėl kurių gyvūnas nugaišta, kai tai atliekama nesilaikant teisės aktuose nustatytų reikalavimų ar nesant būtinybės nutraukti gyvūno kančią.</p> <p>Kriterijai, kurie gali būti kvalifikuojami kaip gyvūnų gąsdinimas, sužeidimas ar nužudymas:</p> <ol style="list-style-type: none"> 1. Gyvūno mušimas rankomis, kojomis, daiktais ar kitomis priemonėmis – tyrimo metu surenkami vaizdiniai įrodymai. 2. Tyčinis gyvūno gąsdinimas šaukiant, bauginant, vaikant, naudojant garsinius, elektros ar kitus baimę sukeliančius dirgiklius. 3. Tyčinis skausmo sukėlimas gyvūnui, įskaitant smaugimą, spardymą, tampymą, deginimą ar kitus fizinius veiksmus. 4. Audringa reakcija pasirodžius savininkui t. y., apsišlapinimas jam priartėjus, drebėjimas, susigūžimas žmogui gestikuliuojant rankomis 5. Gyvūno sužeidimas aštriais, bukais ar kitais daiktais, sukeltas žaizdas, sumušimus, lūžius ar vidaus organų pažeidimus. 6. Tyčinis gyvūno apnuodijimas ar nuodingų medžiagų davimas. 7. Gyvūno naudojimas tarpusavio kovoms, agresijos skatinimui ar kitoms veikloms, sukeltiems skausmą, stresą ar sužalojimus. 8. Gyvūno tempimas, vilkimas, kėlimas ar transportavimas tokiu būdu, kuris sukelia ilgalaikį skausmą ar didelę traumų riziką. 9. Gyvūno laikymas ar fiksavimas taip, kad sukelti sužalojimai, kvėpavimo sutrikimai. 10. Tyčiniai veiksmai, dėl kurių gyvūnas patiria nudegimus, nušalimus ar kitus fizinius pažeidimus. 11. Gyvūno palikimas situacijoje, kai dėl savininko veiksmų ar neveikimo gyvūnas žūsta arba patiria gyvybei pavojingus sužalojimus. 12. Pakartotiniai agresyvūs ar smurtiniai veiksmai gyvūno atžvilgiu, sukeltys gyvūnui baimę, stresą, elgsenos pokyčius ar fizinius sužalojimus. 13. Gyvūnui nustatomi sumušimai, kraujosruvos, hematomos, žaizdos ar stebimi randai, kurie gali būti susiję su fiziniu smurtu.
--	--	---

		<p>14. Nustatomi kaulų lūžiai, išnirimai ar kiti trauminiai sužalojimai, kurių kilmė neatitinka savininko pateikto paaiškinimo arba nėra pateikiami dokumentai, įrodantys, jog sužalojimai buvo gydomi anksčiau.</p> <p>15. Gyvūnas reaguoja baimindamasis esant žmogaus priartėjimui, atsargiai reaguoja rankų judesius, tam tikrus laikomus daiktus ar garsus – slepiasi, dreba, šlapinasi iš baimės, cypia ar bando pabėgti.</p> <p>16. Gyvūnas tampa neįprastai agresyvus, ginasi, kandžiojasi ar negali būti saugiai liečiamas dėl galimai patirto smurto.</p> <p>17. Nustatomi lėtinio streso požymiai: apatija, nuolatinis budrumas, stereotipinis elgesys, savęs žalojimas, apetito praradimas ar socialinio kontakto vengimas.</p> <p>18. Gyvūnas vengia kontakto su konkrečiu asmeniu arba rodo ryškia baimės reakciją jo atžvilgiu.</p> <p>19. Gyvūnas jaučia akivaizdų skausmą – vokalizuoja, šlubuoja, negali normaliai judėti, kvėpuoti, atsisako būti ar gerti dėl to.</p> <p>20. Gyvūnas randamas nugaišęs, o aplinkybės ar kūno būklė leidžia įtarti smurtinius veiksmus, nepriežiūrą ar tyčinį nužudymą.</p> <p>21. Tyrimo metu nustatoma, kad sužalojimai padaryti skirtingu laikotarpiu, kas gali rodyti pasikartojantį smurtą prieš gyvūną.</p> <p>22. Gyvūnui nustatomi virvės, grandinės, antkaklio ar kitų priemonių palikti įsirežimai, žaizdas ar randai.</p>
4.	<p>Gyvūnų naudojimas taikiniams; gyvūnų kovų ar kovų su gyvūnais organizavimas, gyvūnų treniravimas kovoms; gyvūnų mokymas ir dresavimas, sukeliant jiems skausmą ir baimę, naudojant dirbtinai</p>	<p>Gyvūnų naudojimu taikiniams, gyvūnų kovų organizavimu ar gyvūnų treniravimu kovoms laikomi tyčiniai veiksmai, kai gyvūnai naudojami agresijai skatinti, puolimo elgsenai formuoti, kovoms, pramogai, lažyboms ar kitai veiklai, kurios metu gyvūnui sukeliama baimė, stresas, skausmas, sužalojimai ar mirtis. Tokia veikla laikoma nesuderinama su gyvūnų gerovės ir apsaugos principais.</p> <p>Vertinant galimą žiaurų elgesį su gyvūnu augintiniu, turi būti atsižvelgiama į gyvūno elgseną, laikymo sąlygas, nustatytus sužalojimus, naudojamas priemones bei aplinkybes, rodančias agresijos skatinimą ar gyvūnų naudojimą kovoms.</p> <p>Kriterijai, kurie gali būti kvalifikuojami kaip gyvūnų naudojimas taikiniams ar kovoms:</p> <ol style="list-style-type: none"> 1. Gyvūnai naudojami tarpusavio kovoms, puolimo treniruotėms ar agresijos skatinimui. 2. Gyvūnas naudojamas kaip taikinyš šaudymui, kandimui, puolimui ar kitai žalojančiai veiklai. 3. Gyvūnas specialiai treniruojamas agresyviai elgesiui prieš kitus gyvūnus ar žmones. 4. Gyvūnui tyčia sukeliama sužalojimai, siekiant skatinti agresiją ar kovinį elgesį. 5. Gyvūnas laikomas izoliuotai, nuolat pririštas ar kitaip ribojamas siekiant didinti agresiją.

	<p>žalojančias ar skausmą, kančią sukeliančias priemones; gyvūnų agresijos kitų gyvūnų ar žmonių atžvilgiu skatinimas dresuojant gyvūnus, išskyrus tarnybiniiais tikslais naudojamų gyvūnų dresavimą</p>	<ol style="list-style-type: none"> 6. Nustatomos pasikartojančios kandimo, plėštinės, durtinės, šautinės ar kitos traumos, randai, sugiję sužalojimai galvos, snukio, kaklo, krūtinės ar galūnių srityse. 7. Tyrimo metu nustatoma, kad sužalojimai padaryti skirtingu laikotarpiu ir yra būdingi kovoms tarp gyvūnų. 8. Gyvūnas pasižymi neįprastai stipria agresija kitų gyvūnų atžvilgiu, kuri galėjo būti formuojama treniravimo metu. 9. Gyvūnas reaguoja stipria baime, stresu ar agresija į tam tikrus žmones, daiktus, garsus ar aplinką. 10. Gyvūnų laikymo vietoje randami kovoms ar agresijos treniruotėms naudojami įrenginiai, treniravimo inventoriūs ar kraujo pėdsakai. 11. Nustatoma, kad gyvūnai buvo naudojami nelegalioms kovoms, demonstracijoms, lažyboms ar pramogai. 12. Gyvūnas po kovų ar treniruočių negauna būtinos veterinarinės pagalbos, jam paliekamos negydomos žaizdos ar traumos. <p>Gyvūnų tarpusavio konfliktai ar pavieniai agresijos atvejai savaime nelaikomi gyvūnų kovų organizavimu, jeigu nėra nustatoma tyčinio agresijos skatinimo, treniravimo ar organizavimo požymių. Taip pat gyvūnų naudojimu kovoms nelaikomi teisėti dresūros, tarnybinių šunų parengimo ar medžioklinių savybių vertinimo atvejai, kai veikia vykdoma laikantis teisės aktų reikalavimų ir nesukeliant gyvūnui bereikalingo skausmo, kančios ar sužalojimų.</p>
5.	<p>Zoofiliniai veiksmai su gyvūnais</p>	<p>Zoofiliniais veiksmais su gyvūnais laikomi bet kokie seksualinio pobūdžio veiksmai su gyvūnu arba gyvūno naudojimas asmens seksualiniams poreikiams tenkinti. Tokie veiksmai sukelia gyvūnui stresą, baimę, skausmą, fizinę žalą ir yra laikomi žiauriu elgesiu su gyvūnu.</p> <p>Vertinant galimą žiaurų elgesį su gyvūnu, turi būti atsižvelgiama į gyvūno fizinę būklę, elgsenos pokyčius, galimus išorinius sužalojimus, laikymo aplinkybes bei kitus požymius, galinčius rodyti seksualinio pobūdžio veiksmus su gyvūnu.</p> <p>Kriterijai, kurie gali būti kvalifikuojami kaip zoofiliniai veiksmai su gyvūnais:</p> <ol style="list-style-type: none"> 1. Nustatomi lytinių organų, išangės ar aplinkinių audinių sužalojimai, paraudimai, kraujavimas, patinimai ar infekcijos. 2. Tyrimo metu nustatomi mechaninių sužalojimų požymiai, neatitinkantys natūralaus gyvūno elgesio ar įprastų traumų pobūdžio. 3. Gyvūnas rodo ryškią baimę, stresą ar agresiją tam tikrų asmenų atžvilgiu.

		<ol style="list-style-type: none"> 4. Nustatomi elgsenos pokyčiai: apatija, slėpimasis, nerimas, neįprasta baimė prisilietimui ar kontaktui su žmogumi. 5. Gyvūnas laikomas izoliuotai, netinkamomis sąlygomis arba nustatomos aplinkybės, rodančios sistemingą išnaudojimą. 6. Randami vaizdo įrašai, nuotraukos, priemonės ar kita medžiaga, susijusi su seksualinio pobūdžio veiksmams su gyvūnu. 7. Nustatoma, kad gyvūnas buvo naudojamas seksualinio pobūdžio veiksmams filmuoti, fotografuoti ar demonstruoti. <p>Zoofiliniais veiksmams nelaikomi veterinariniai tyrimai, gydymo procedūros, dirbtinis sėklinimas ar kiti teisėti veterinarinės medicinos veiksmai, atliekami teisės aktų nustatyta tvarka.</p>
6.	Gyvūnų operavimas jų nuskusminus, išskyrus teisės aktuose numatytus atvejus	<p>Gyvūnų operavimu jų nuskusminus laikomi atvejai, kai gyvūnui atliekamos chirurginės ar kitos invazinės procedūros nesuteikiant tinkamo nuskusminimo, sedacijos ar anestezijos, dėl ko gyvūnas patiria skausmą, kančią ar stiprų stresą. Atliekant procedūras turi būti užtikrinama, kad gyvūnui būtų taikomi veterinarinės medicinos mokslo ir gerovės principus atitinkantys skausmo valdymo metodai.</p> <p>Vertinant galimą žiaurų elgesį su gyvūnu, turi būti atsižvelgiama į atliktos procedūros pobūdį, gyvūno reakciją procedūros metu ir po jos, naudotas priemones bei tai, ar buvo taikytas tinkamas nuskusminimas ir pooperacinė priežiūra.</p> <p>Kriterijai, kurie gali būti kvalifikuojami kaip gyvūnų operavimas jų nuskusminus:</p> <ol style="list-style-type: none"> 1. Gyvūnui atliekamos chirurginės ar invazinės procedūros netaikant anestezijos, sedacijos ar nuskusminimo priemonių. 2. Procedūros metu gyvūnas rodo akivaizdžius skausmo požymius: vokalizuoja, trūkčioja, ginasi, stipriai reaguoja į prisilietimą ar manipuliacijas. 3. Po procedūros gyvūnui nesuteikiamas būtinas pooperacinis nuskusminimas ar veterinarinė priežiūra. 4. Procedūros atliekamos ne veterinarijos gydytojo arba asmens, neturinčio teisės atlikti tokių procedūrų. 5. Gyvūnui atliekamos kosmetinės ar kitos nebūtinios procedūros, sukeliančios skausmą ar kančią. 6. Nustatomi pooperaciniai komplikacijų, infekcijų, nekrozės ar negydomo skausmo požymiai.

		<p>Išimtimis, kai procedūros gali būti atliekamos be bendrosios anestezijos ar nuskausminimo, gali būti laikoma:</p> <ol style="list-style-type: none"> 1. skubios gyvybę gelbstinčios procedūros, kai dėl gyvūno būklės anestezijos taikymas neįmanomas arba sukeltų didesnę riziką gyvybei; 2. minimaliai invazinės veterinarinės manipuliacijos, kurios nesukelia reikšmingo skausmo ar ilgalaikio diskomforto; 3. teisės aktuose aiškiai numatytos išimtys dėl tam tikrų gyvūnų ženklavimo, mėginių paėmimo ar kitų procedūrų (pvz. paršelių iki 7 d. kastravimo be nuskausminamųjų); 4. atvejai, kai veterinarijos gydytojas, įvertinęs gyvūno būklę, priima sprendimą dėl alternatyvių skausmo valdymo priemonių taikymo. <p>Bet kuriuo atveju turi būti laikomasi principo, kad gyvūnui sukeliamas skausmas, kančia ir stresas būtų kiek įmanoma sumažinti.</p>
7.	Veterinarinės procedūros, siekiant pakeisti gyvūnų išvaizdą ar fiziologines funkcijas	<p>Gyvūnų augintinių kūno dalių (ausų, nagų, uodegų) trumpinimas ar pašalinimas, atliekamas ne gydymo tikslais, gali sukelti gyvūnui skausmą, ilgalaikį diskomfortą, elgsenos pokyčius bei fiziologinių funkcijų sutrikimus. Tokios procedūros laikomos žiauriu elgesiu su gyvūnu, jeigu jos atliekamos siekiant pakeisti gyvūno išvaizdą, elgseną ar naudojimą ir nėra būtinos gyvūno sveikatai užtikrinti.</p> <p>Vertinant galimą žiaurų elgesį su gyvūnu, turi būti atsižvelgiama į atliktos procedūros pobūdį, gyvūno būklę, nustatytus išorinius pakitimus, veterinarinių dokumentų buvimą bei tai, ar procedūra buvo atlikta veterinarijos gydytojo dėl medicininių indikacijų.</p> <p>Kriterijai, kurie gali būti kvalifikuojami kaip žiaurus elgesys su gyvūnu:</p> <ol style="list-style-type: none"> 1. Gyvūnui augintiniui atliktas ausų trumpinimas, ausų forma pakeista chirurginiu būdu ar nustatomi sugijusių ausų kupiravimo požymiai. 2. Gyvūnui augintiniui atliktas uodegos trumpinimas ar nustatomi sugijusios amputacijos požymiai. 3. Gyvūnui pašalinti ar pažeisti nagai, balso stygos ar kitos kūno dalys nesant veterinarinės būtinybės. 4. Gyvūnui atliktos procedūros, dėl kurių pažeista normali kūno dalių, minkštųjų audinių ar kaulų struktūra. 5. Nustatomi po procedūrų likę randai, deformacijos, lėtinis skausmas, jautrumas ar elgsenos pokyčiai. 6. Procedūros atliktos ne veterinarijos gydytojo arba nesilaikant veterinarinės praktikos reikalavimų. 7. Gyvūno savininkas ar laikytojas nepateikia veterinarijos gydytojo dokumento, pagrindžiančio medicininę būtinybę atlikti ausų, uodegos, nagų ar kitų kūno dalių pašalinimą ar pažeidimą. Tokiu

		<p>atveju gali būti laikoma, kad gyvūnui buvo atlikta draudžiama procedūra ir sudarytos sąlygos žiauriam elgesiui su gyvūnu.</p> <p>8. Gyvūnas po atliktos procedūros patiria akivaizdų skausmą, jautrumą, judėjimo ar elgsenos sutrikimus.</p> <p>Žiauriu elgesiu nelaikomos veterinarinės procedūros, atliekamos veterinarijos gydytojo sprendimu dėl gyvūno sveikatos, gydymo, traumų ar ligų valdymo, taip pat gyvūnų kastravimas ir kiti teisės aktuose numatyti atvejai.</p>
8.	<p>Gyvūnų galimybes stimuliuojančių medžiagų, didinančių gyvūnų produktyvumą, darbingumą, sportinius rezultatus, naudojimas, išskyrus teisės aktuose leidžiamų medžiagų naudojimą ar kitus teisės aktuose numatytus atvejus</p>	<p>Gyvūnų galimybes stimuliuojančių medžiagų naudojimu laikomi atvejai, kai gyvūnams skiriamos medžiagos ar preparatai, siekiant dirbtinai padidinti jų fizines galimybes, produktyvumą, ištvermę, agresiją, darbingumą ar sportinius rezultatus, dėl ko gali būti pakenkiama gyvūno sveikatai ar gerovei.</p> <p>Vertinant galimą žiaurų elgesį su gyvūnu, turi būti atsižvelgiama į naudotų medžiagų pobūdį, jų poveikį gyvūnui, vartojimo aplinkybes bei nustatytus klinikinius ar elgsenos požymius. Taip pat vertinama, ar medžiagos buvo naudojamos veterinariniais tikslais ir laikantis teisės aktų reikalavimų.</p> <p>Kriterijai, kurie gali būti kvalifikuojami kaip neteisėtas stimuliuojančių medžiagų naudojimas:</p> <ol style="list-style-type: none"> 1. Gyvūnui skiriamos medžiagos, skirtos dirbtinai didinti ištvermę, agresiją, fizinį aktyvumą ar sportinius rezultatus. 2. Nustatomi draudžiamų ar veterinarijos gydytojo nepaskirtų preparatų naudojimo požymiai. 3. Gyvūnui pasireiškia neįprastas aktyvumas, agresija, išsekimas, drebulys, koordinacijos sutrikimai ar kiti neurologiniai požymiai. 4. Nustatomi širdies ritmo, kvėpavimo, temperatūros ar elgsenos pokyčiai, galimai susiję su stimuliuojančių medžiagų naudojimu. 5. Gyvūnas verčiamas dalyvauti varžybose, darbuose ar veikloje nepaisant akivaizdžių nuovargio, skausmo ar ligos požymių. 6. Laikymo vietoje randami draudžiami preparatai, neženklinti vaistai ar medžiagos, skirtos gyvūno fizinėms galimybėms dirbtinai didinti. 7. Veterinarinių dokumentų ar gydymo apskaitos nebuvimas naudojant receptinius preparatus. 8. Nustatoma, kad medžiagos naudotos siekiant nuslėpti skausmą, traumas ar gyvūno sveikatos sutrikimus.
9.	<p>Gyvūnų veisimas nesilaikant teisės</p>	<p>Šunų veisimas nesilaikant teisės aktuose nustatytų reikalavimų ir (ar) sukeliantis žalingas pasekmes gyvūnų sveikatai ir gerovei turėtų būti fiksuojamas, jeigu:</p>

<p>aktuose nustatytų reikalavimų ir (ar) sukeliantis žalingas pasekmes gyvūnų sveikatai ir gerovei</p>	<ol style="list-style-type: none"> 1. kergiama vyresnė negu 8 metų kalė 2. Pirmas šuniavimas buvo vyresnei negu 7 metų amžiaus kalei 3. Jeigu po šuniukų gimimo kalė buvo vėl kergiama nepraėjus 10 mėnesių laikotarpiui; 4. Veisiamos jaunesnės kaip 18 mėn. amžiaus kalės ir jaunesni kaip 12 mėn. amžiaus patinai; 5. Veisiami nestabilios psichikos, iš prigimties kurti arba akli, turintys dantų defektų, kriporchai šunys; 6. Sukergtos kalės kūno imitimo skālė mažesnė negu 4 balai; 7. Šuninga patelė yra traumuota (netaisyklingai suaugę dubens ar kt. kaulų lūžiai); 8. Ta pati kalė arba katė palikuonis atvedė Cezario pagalba daugiau nei 3 kartus; 9. Jeigu pastebėta, kad gyvūno augintinio palikuonys yra akivaizdžiai genetiškai nesveiki su akivaizdžiai matomomis genetinėmis ligomis, apsigimimais, patologijomis; <p>https://www.kinologija.lt/media/file/Dokumentai/Reglamentai/LKD%20veisimo%20nuostatu%CC%A8%20priedai%202026-01-20.pdf</p> <p>Kačių veisimas nesilaikant teisės aktuose nustatytų reikalavimų ir (ar) sukeliantis žalingas pasekmes gyvūnų sveikatai ir gerovei turėtų būti fiksuojamas, jeigu:</p> <ol style="list-style-type: none"> 1. Katė per 12 mėn. turėjo daugiau kaip 2 vadas, arba per 24 mėn. turėjo daugiau kaip 3 vadas; 2. Katė, kuriai reikalingi pakartotiniai Cezario pjūviai, yra veisiama; 3. Katė, kuri serga achondroplazija (genetinis kremzlės ir kaulo augimo sutrikimas, dėl kurio kaulai (ypač galūnių) auga trumpesni ir deformuojasi) arba osteochondrodizplazija (paveldima būklė, siejama su kremzlės vystymosi sutrikimu, sukianti skeleto deformacijas ir degeneracinius sąnarių pakitimus.), yra naudojama veisime; 4. Veisiamas katinas kriporchas; 5. Katės, kurios yra iš prigimties kurčios; 6. Katės su bambos išvarža. <p>Teiginiai pateikti remiantis: Rekomenduojame laikytis Lietuvos Kinologų Draugijos nuostatų šunų veisimo klausimais: https://www.kinologija.lt/media/file/Dokumentai/Reglamentai/LKD%20veisimo%20nuostatai%202024-11-16P.pdf https://www.kinologija.lt/media/file/Dokumentai/Reglamentai/LKD%20veisimo%20nuostatu%CC%A8%20priedai%202026-01-20.pdf</p>
--	--

		<p>Rekomenduojama laikytis Lietuvos ir Tarptautinės Felinologų federacijos rekomendacijomis: https://fifeweb.org/wp-content/uploads/2023/11/br_reg_en.pdf</p>
10.	<p>Gyvūnų laikymas jų rūšies, amžiaus, fiziologijos ir elgsenos neatitinkančiomis teisės aktuose nustatytais sąlygomis</p>	<p>Gyvūnų augintinių laikymo sąlygos turi atitikti jų rūšiai būdingus fiziologinius ir elgsenos poreikius bei užtikrinti gyvūnų fizinę ir emocinę gerovę. Vertinant galimą žiaurų elgesį su gyvūnais, turi būti atsižvelgiama ne tik į laikymo vietos techninius ar higieninius reikalavimus, bet ir į gyvūno elgsenos pokyčius, socializaciją, reakciją į aplinką bei bendrą emocinę būklę. Ilgalaikis netinkamų laikymo sąlygų taikymas gali sukelti gyvūnui stresą, baimę, elgesio sutrikimus, fizinį išsekimą ar lemti kitus gyvūnų gerovės pažeidimus.</p> <p>Elgsenos pokyčiai turi būti vertinami kompleksiskai, atsižvelgiant į gyvūno amžių, sveikatos būklę, veislės ypatumus, laikymo sąlygas bei galimus ilgalaikio streso požymius.</p> <p>Kačių ir šunų laikymo vieta turi atitikti jų sveikatos ir gerovės atitinkančias laikymo sąlygas.. Gyvūnai turi būti šeriami rūši, amžių, sveikatos būklę ir fiziologinius poreikius atitinkančiu pašaru. Vanduo turėtų būti prieinamas <i>ad libitum</i> išskyrus atvejus, kai vanduo ribojamas dėl diagnozuotos ligos.</p> <p>Atvedusios jauniklius patelės turėtų būti apgyvendinamos kartu su jais, išskyrus atvejus, kai patelė skriaudžia savo jauniklius. Nuo motinų gali būti atskiriami ne jaunesni kaip 3 mėnesių kačių jaunikliai ir ne jaunesni kaip 2 mėnesių šunų jaunikliai. Patelės su jaunikliais turi būti laikomos atskirame guolyje nuo kitų gyvūnų augintinių. Jaunikliai privalo būti ženklinami (suženklinti iki 4 mėn. amžiaus) ir skiepijami laikantis reikalavimų.</p> <p>Atkreiptinas dėmesys, kad kvalifikuojant žiaurų elgesį su gyvūnais, būtina atsižvelgti, ar galimai nėra parduodami jaunesni kaip 8 savaičių šuniukai (nesuženklinti, neskiepyti pagal reikalaujamą vakcinacijos planą) arba nėra parduodami jaunesni kaip 12 savaičių kačiukai (nesuženklinti, neskiepyti pagal reikalaujamą vakcinacijos planą).</p> <p>Kriterijai nustatant žiaurų elgesį su gyvūnais:</p> <ol style="list-style-type: none"> 1. Pakitusi elgsena, stereotipinis elgesys: (pvz. ėjimas ratu voljere, galvos daužymas); 2. Savęs žalojimas (kailio, uodegos kramtymas); 3. Apatija, nejudrumas 4. Nereagavimas į garsą / žmogų; 5. Staigi agresija be provokacijos; 6. Socializacijos trūkumas šunims: bijo svetimų žmonių, vengia kontakto, slepiasi, panikuoja triukšme, mieste, automobilyje; negeba ramiai būti liečiamas (kandžiojasi, traukiasi, sustingsta); stipriai reaguoja į kitus šunis (puola arba labai bijo);

		<p>7. Socializacijos trūkumas katėms: nuolat slepiasi, vengia žmonių; šnypščia, drąsko, ginasi bandant paimti ar paglostyti.</p> <p>Papildomi kriterijai kvalifikuojant žiaurų elgesį su gyvūnais, esant jų nepriežiūrai:</p> <ol style="list-style-type: none"> 1. Nustatomos vabzdžių lervos, ypač aplink išangę, akis, ausis. 2. Jeigu gyvūnui augintiniui stebimas netolygus plaukų augimas, nušiuręs kailis, nuplikimas, odos suragėjimai, ektoparazitai.
11.	Netinkamų, žalingų gyvūnų laikymo, priežiūros ar darbo įrenginių taikymas gyvūnams	<p>Gyvūnų laikymo, priežiūros ar darbo įranga turi būti pritaikyta pagal gyvūno rūšį, amžių, gyvūno dydį, fiziologinę būklę ir elgsenos poreikius. Narvai, voljerai, būdos, grandinės ar kita laikymo įranga negali nuolatos riboti gyvūno galimybės laisvai judėti, ilsėtis, palaikyti normalią kūno temperatūrą bei išvengti fizinio ar psichologinio diskomforto. Įvertinant galimą žiaurų elgesį su gyvūnu, turi būti atsižvelgiama į laikymo vietos dydį ar techninę būklę, gyvūno fizinę būklę, elgseną, laikymo vietos higieną bei ilgalaikio streso ar nepriežiūros požymius.</p>

Minimalios ploto ar laikymo įrangos normos gyvūnų augintinių laikymo vietoje:

El. Nr.	Gyvūno rūšis	Vienam gyvūnui augintiniui skiriamas minimalus grindų plotas, m ²	Kiekvienam papildomam gyvūnui augintiniui skiriamas papildomas grindų plotas, m ²	Minimalus laikymo įrangos sienelės aukštis, m
1.	Pelė	0,02	0,005	0,3
2.	Smiltpelė	0,03	0,0075	0,3
3.	Žiurkėnas	0,03	0,0075	0,3
4.	Degu	0,04	0,0075	0,3
5.	Žiurkė	0,04	0,0125	0,4
6.	Jūrų kiaulytė	0,06	0,02	0,3
7.	Šinšila	0,075	0,02	0,5
8.	Dekoratyvinis triušis	0,2	0,05	0,5
9.	Voverė	1	0,5	1
10.	Šėškas	1	0,5	1
11.	Banguotoji papūgėlė	0,065	0,03	0,4
12.	Kanarėlė	0,065	0,03	0,4
13.	Nimfinė papūgėlė (lot. <i>Nymphicus hollandicus</i>)	0,1	0,05	0,4
14.	Neišskiriamoji papūga (lot. <i>Agapornis</i>)	0,075	0,04	0,4
15.	Afrikos pilkoji papūga (lot. <i>Psittacus erithacus</i>)	1,25	1	1
16.	Kakadu (lot. <i>Cacatuidae</i>)* iki 40 cm; per 45 cm.	1 1,5	0,75 1	1
17.	Amazonė (lot. <i>Amazona aestiva</i>)* iki 40 cm; per 40 cm.	1 1,5	0,75 1	1
18.	Ara (lot. <i>Ara</i>)* iki 40 cm; nuo 41 iki 60 cm; per 60 cm.	1 1,5 2	0,75 1 1,5	1
19.	Driežas, pagal kūno ilgį be uodegos: iki 15 cm; per 16 cm	0,065 0,125	0,045 0,065	0,5 1
20.	Vėžlys, pagal kiaučio ilgį: iki 15 cm; per 16 cm	0,06 0,1	0,03 0,05	0,2 0,3

Minimalūs ploto reikalavimai taikomi šunims ir katėms, laikomiems gyvenamosiose patalpose, ar kurių laikymo vieta yra voljeras ar narvas.

Eil. Nr.	Gyvūno rūšis	Vienam gyvūnui skiriamas minimalus grindų plotas gyvenamosiose patalpose, m ²	Gyvūnui augintiniui skiriamas minimalus grindų plotas laikymo įrangoje ar patalpoje, m ²		Minimalus guolio plotas patelei su jaunikliais, m ²	Minimalus plotas gyvūnų augintinių vadai, vyresnei nei 8 savaičių amžiaus, m ²	
			vienam	kiekvienam papildomam		iki 4 gyvūnų	daugiau nei 4 gyvūnams
1	2	3	4	5	6	7	8
1.	Katė	10	4	2	0,7	2	3
2.	Šuo:						
2.1.	iki 10 kg	10	4 / 8*	2 / 4*	0,7	2	3
2.2.	iki 20 kg	15	4 / 15*	2 / 7*	1	3	6
2.3.	iki 40 kg	20	6 / 25*	2 / 12*	1,5	4	8
2.4.	per 40 kg	30	6 / 30*	3 / 15*	2	4	12

		<ol style="list-style-type: none"> 1. Šunims, kurie laikomi lauke, prieinamoje vietoje turi būti įrengta būda, slėptuvė arba sandari patalpa, kurioje jie galėtų pasislėpti nuo nepalankių oro sąlygų. 2. Šuns būdos, slėptuvės arba sandarios patalpos dydis, priklausomai nuo šuns dydžio, turi būti toks, kad šuo į ją galėtų lengvai įlįsti, laisvai atsistoti, apsisukti 360°, išsitiesti visu kūnu, atsigulti be kontakto su sienomis / daiktais / kitais gyvūnais. 3. Būdoje, slėptuvėje arba sandarioje patalpoje turi būti šuns guolis. 4. Šuns būda, slėptuvė ar sandari patalpa turi būti pakelta nuo žemės paviršiaus ar kito pagrindo, siekiant užtikrinti šunų poilsio vietų apsaugą nuo vandens. 5. Rekomenduojama šuns būdų, slėptuvių, ar sandarių patalpų angas uždengti, kad į jas nepatektų krituliai. <p>Galimas gyvūno konfiskavimas ir žiauraus elgesio kvalifikavimas nustačius šį (-iuos) požymius:</p> <ol style="list-style-type: none"> 1. Laikymo vietoje nuolat kaupiasi išmatos ar šlapimas, jaučiamas aitrus amoniako kvapas, guolis yra šlapias, užterštas arba netinkamas poilsiui. 2. Gyvūnas yra akivaizdžiai neprižiūrėtas: kailis purvinas, sulipęs, išmatos prilipusios prie kūno, nustatomi odos pažeidimai, iššutimai ar letenų uždegimo požymiai. 3. Gyvūnas laikomas patalpoje ar teritorijoje, kurioje nustatoma nuolatinė drėgmė, nepakankama ventiliacija, slidus, purvinas arba nuolat šlapias pagrindas. 4. Gyvūnui neužtikrinama apsauga nuo nepalankių oro sąlygų – šalčio, karščio, lietaus, sniego ar stipraus vėjo. 5. Gyvūnas laikomas tiesioginėje saulės atokaitoje be galimybės pasitraukti į pavėsį ar vėsesnę vietą. 6. Gyvūnui nustatomi galimi hipotermijos arba perkaitimo požymiai: vangumas, nereagavimas į aplinką, traukuliai, vėmimas, koordinacijos sutrikimai, ap sunkintas kvėpavimas ar sąmonės sutrikimai. 7. Gyvūnas nuolat laikomas pririštas grandine ar virve, kurios ilgis yra trumpesnis nei tris kartus gyvūno kūno ilgis arba ribojama gyvūno galimybė laisvai judėti, atsigulti ar pasiekti vandenį bei pastogę. 8. Gyvūnas laikomas narve, dėžėje ar kitoje uždaroje erdvėje kaip nuolatinėje laikymo vietoje, nesuteikiant galimybės laisvai judėti ar išeiti iš jos ilgiau kaip 24 valandas per parą. 9. Gyvūnas dėvi akivaizdžiai per mažą antkaklį, petnešas ar kitą įrangą, kuri įsirėžusi į odą, sukelia žaizdas, odos pažeidimus, skausmą ar trukdo normaliai judėti.
--	--	--

12.	Nepakankamas gyvūnų šėrimas ar girdymas; Skausmo jutimo nustatymas	<p>Gyvūnų šėrimas ir girdymas turi užtikrinti gyvūno fiziologinius poreikius, sveikatos būklę, aktyvumą. Nepakankamas arba netinkamas šėrimas bei vandens neprieinamumas gali sukelti dehidrataciją, išsekimą, medžiagų apykaitos sutrikimus, skausmą, organų pažeidimus ir kitas gyvybei pavojingas būkles. Vertinant galimą žiaurų elgesį su gyvūnu, turi būti atsižvelgiama ne tik į pašaro ar vandens buvimą, bet ir į gyvūno fiziologinę būklę, hidratacijos laipsnį, elgseną, klinikoje požymius bei bendrą sveikatos būklę.</p> <p>Vertinant galimą nepriežiūrą ar žiaurų elgesį, rekomenduojama įvertinti:</p> <ol style="list-style-type: none"> 1. gyvūno kūno kondicija, 2. dehidratacijos požymius, 3. kailio ir odos būklę, 4. lėtinių ar negydomų ligų požymius, 5. skausmo ar diskomforto požymius, 6. gyvūno aktyvumą, reakciją į aplinką ir bendrą elgseną. <p>Gyvūno augintinio dehidratacijos laipsnio nustatymas:</p> <ol style="list-style-type: none"> 1) Vertinant dehidratacijos laipsnį, odos turgoras gali būti naudojamas kaip vienas iš klinikinių rodiklių. Jis nustatomas įvertinant, per kiek laiko suspausta ir atleista odos raukšlė grįžta į pradinę padėtį. Nedehidratuotam gyvūnui suspausta odos raukšlė turi sugrįžti į pradinę padėtį ne ilgiau kaip per 1 sekundę. 2) Kapiliarų prisipildymo laikas (KPL). Jis matuojamas spaudžiant burnos gleivinę ir matuojant per kurį laiką atsistato normali gleivinės spalva. Kapiliarų prisipildymo laikas turi būti ne ilgesnis kaip 2 sekundės. Jeigu ilgesnis, tai rodo sutrikusią mikrocirkuliaciją, sumažėjusį kraujo tūrį, susijusį su skysčių trūkumu organizme. 3) Burnos gleivinės sausumas. Šiek tiek lipnios gleivinės būdingos lengvam dehidratacijos laipsniui (apie 5 proc.), sausos gleivinės – vidutinė dehidratacija (apie 6-8 proc.), labai sausos gleivinės – sunki dehidratacija (> 8 proc.) <p>Teigiama, kad gyvūnas yra dehidratavęs jeigu: Odos raukšlė išsilygina per daugiau negu 1 s ir/arba KPL daugiau negu 2 s ir/arba lipnios gleivinės - būdingos lengvam dehidratacijos laipsniui (apie 5 proc.), sausos gleivinės – vidutinė dehidratacija (apie 6-8 proc.), labai sausos gleivinės – sunki dehidratacija (> 8 proc.).</p>
-----	--	---

Gyvūnų kūno įmitimo skalės vertinimas atliekamas remiantis Pasaulio smulkių gyvūnų veterinarijos gydytojų asociacijos gairėmis:

Kūno įmitimo skalė vertinama pagal 3 pagrindinius požymius:

- šonkaulių apčiuopiamumą (kiek riebalų juos dengia),
- liemens „įlinkį“ (waist) žiūrint iš viršaus,
- pilvo įtraukimą (abdominal tuck) žiūrint iš šono.

Per liesas (UNDER IDEAL)

1 (labai išsekęs):

Ryškiai matomi šonkauliai, juosmens slanksteliai ir dubens kaulai; praktiškai nėra poodinių riebalų; aiški raumenų masės netektis.

2 (labai liesas):

Šonkauliai ir dubens kaulai aiškiai matomi; poodinių riebalų beveik nėra; gali matytis ir kiti kauliniai iškilimai; raumenų netektis minimali.



3 (liesas):

Šonkauliai lengvai apčiuopiami, kai kuriems šunims gali ir matytis; riebalų sluoksnis minimalus; gali matytis juosmens slankstelių „viršūnės“; ryškus liemuo ir pilvo įtraukimas.



Ideali kondicija (IDEAL)

4 (arti idealios – šiek tiek liesesnis):

Šonkauliai lengvai apčiuopiami, dengia tik plonas riebalų sluoksnis; liemuo aiškiai matomas iš viršaus; pilvas pastebimai įtrauktas.

5 (ideali):

Šonkauliai apčiuopiami be perteklinio riebalų sluoksnio; liemuo matomas iš viršaus (ypač už šonkaulių lanko); pilvas įtrauktas žiūrint iš šono.



Antsvoris / nutukimas (OVER IDEAL)

6 (antsvoris):

Šonkauliai apčiuopiami, bet dengia pastebimas riebalų sluoksnis; liemuo iš viršaus dar matomas, bet ne toks ryškus; pilvo įtraukimas išlieka.

7 (ryškesnis antsvoris):

Šonkaulius apčiuopti sunku dėl storesnio riebalų sluoksnio; ryškesnės riebalų sankaupos juosmens srityje ir ties uodegos pamatu; liemens „įlinkis“ menkas arba jo beveik nėra; pilvo įtraukimas silpnas.



8 (nutukęs):

Šonkauliai beveik neapčiuopiami (arba apčiuopiami tik stipriai spaudžiant); aiškios riebalų sankaupos juosmens srityje ir ties uodegos pamatu; liemu nematomas; pilvo įtraukimo nėra; gali būti matomas pilvo „išsipūtimas“.

9 (smarkiai nutukęs):

Labai gausios riebalų sankaupos krūtinės srityje, ties stuburu ir uodegos pamatu; riebalai taip pat kaklo ir galūnių srityje; liemens ir pilvo įtraukimo nėra; akivaizdus pilvo išsipūtimas.



[Kūno įmitimo skalė.pdf](#)

Skausmo jutimo nustatymas gyvūnams augintiniams turi būti vertinamas kompleksiskai, atsižvelgiant į gyvūno fiziologinius, klinikinius ir elgsenos požymius. Gyvūnas gali jausti skausmą net ir nesant akivaizdžių traumų ar sužalojimų. Skausmą gali rodyti pakitusi laikysena, nenoras judėti, apatija, agresija, vokalizacija, sumažėjęs apetitas, kvėpavimo pokyčiai, drebulys, jautrumas prisilietimui ar pakitusi reakcija į aplinką. Vertinant ūminį skausmą šunims rekomenduojama remtis Glasgow skausmo vertinimo skale.

Glazgo sudėtinė šunų skausmo vertinimo skalė (CMPS-SF)

Paskirtis: ūmaus skausmo vertinimas šunims. Vertinami 6 elgsenos / klinikiniai domenai; bendras balas padeda spręsti dėl papildomos analgezijos. Maksimalus balas – 24, o jei mobilumo vertinti negalima – 20. Rekomenduojamas analgezinės intervencijos slenkstis: 6/24 arba 5/20.

Paciento duomenys

Informacija
apie gyvūną

Data / laikas

A1. Stebėkite šunį narve / patalpoje: vokalizacija

<input type="checkbox"/> Aprašas	Balas
<input type="checkbox"/> Ramus, tylus	0
<input type="checkbox"/> Inkščėia / verkšlėna	1
<input type="checkbox"/> Dejuoja	2
<input type="checkbox"/> Vokalizuoja	3

A2. Dėmesys žaizdai ar skausmingai vietai

<input type="checkbox"/> Aprašas	Balas
<input type="checkbox"/> Ignoruoja žaizdą / skausmingą sritį	0
<input type="checkbox"/> Žiūri į ją	1
<input type="checkbox"/> Laižo	2
<input type="checkbox"/> Trina / brauko	3
<input type="checkbox"/> Kramto	4

B. Užsekite pavadj ir išveskite iš narvo: judrumas

<input type="checkbox"/> Aprašas	Balas
----------------------------------	-------

		<input type="checkbox"/> Juda normaliai 0
		<input type="checkbox"/> Šlubuoja 1
		<input type="checkbox"/> Juda lėtai arba nenoriai 2
		<input type="checkbox"/> Juda sustingęs / sukaustytas 3
		<input type="checkbox"/> Atsisako judėti 4
		C. Jei yra žaizda ar skausminga sritis (taip pat pilvas), švelniai palpuokite aplink ją
		<input type="checkbox"/> Aprašas Balās
		<input type="checkbox"/> Nereaguoja 0
		<input type="checkbox"/> Atsisuka / pažiūri 1
		<input type="checkbox"/> Krūpteli 2
		<input type="checkbox"/> Urzgia arba saugo vietą 3
		<input type="checkbox"/> Bando kasti 4
		<input type="checkbox"/> Cypia, audringai reaguoja liečiant 5
		D1. Bendra laikysena / reakcija į aplinką
		<input type="checkbox"/> Aprašas Balās
		<input type="checkbox"/> Linksmas ir patenkintas / žvalus 0
		<input type="checkbox"/> Tylus 1
		<input type="checkbox"/> Abejingas aplinkai / silpnai reaguoja 2
		<input type="checkbox"/> Nerimastingas / baimingas 3
		<input type="checkbox"/> Prislėgtas / nereaguoja į dirgiklius 4
		D2. Komfortas, poza ir aktyvumas

		<table border="1"> <thead> <tr> <th colspan="2">Aprašas</th> <th>Balās</th> </tr> </thead> <tbody> <tr> <td><input type="checkbox"/></td> <td>Jaučiasi patogiai</td> <td>0</td> </tr> <tr> <td><input type="checkbox"/></td> <td>Neramus</td> <td>1</td> </tr> <tr> <td><input type="checkbox"/></td> <td>Labai nerimsta</td> <td>2</td> </tr> <tr> <td><input type="checkbox"/></td> <td>Susikūpinęs / įsitemęs</td> <td>3</td> </tr> <tr> <td><input type="checkbox"/></td> <td>Rigidiškas / labai sustingęs</td> <td>4</td> </tr> </tbody> </table> <table border="1"> <tr> <td>Bendras balas</td> <td></td> <td></td> </tr> <tr> <td>Gyvūnas yra skausmingas ir skausmo kontrolė turėtų būti taikoma, jeigu balas:</td> <td>6/24</td> <td>Jeigu gyvūnas negali paeiti, tuomet skausmo kontrolė turėtų būti taikoma, jeigu balas: 5/20</td> </tr> </table> <p>Naudojant Glasgow skalę šunų ūminio skausmo vertinimui, turi būti kartu vertinama ir su atliktu klinikiniu vertinimu.</p> <p>Ūminio skausmo įvertinimo skalė šunims: Glasgow skausmo skalė.pdf</p>	Aprašas		Balās	<input type="checkbox"/>	Jaučiasi patogiai	0	<input type="checkbox"/>	Neramus	1	<input type="checkbox"/>	Labai nerimsta	2	<input type="checkbox"/>	Susikūpinęs / įsitemęs	3	<input type="checkbox"/>	Rigidiškas / labai sustingęs	4	Bendras balas			Gyvūnas yra skausmingas ir skausmo kontrolė turėtų būti taikoma, jeigu balas:	6/24	Jeigu gyvūnas negali paeiti, tuomet skausmo kontrolė turėtų būti taikoma, jeigu balas: 5/20
Aprašas		Balās																								
<input type="checkbox"/>	Jaučiasi patogiai	0																								
<input type="checkbox"/>	Neramus	1																								
<input type="checkbox"/>	Labai nerimsta	2																								
<input type="checkbox"/>	Susikūpinęs / įsitemęs	3																								
<input type="checkbox"/>	Rigidiškas / labai sustingęs	4																								
Bendras balas																										
Gyvūnas yra skausmingas ir skausmo kontrolė turėtų būti taikoma, jeigu balas:	6/24	Jeigu gyvūnas negali paeiti, tuomet skausmo kontrolė turėtų būti taikoma, jeigu balas: 5/20																								
13.	Poilsio laiko gyvūnams nesuteikimas, atsižvelgiant į jų fiziologinius poreikius	<p>Gyvūnams turi būti užtikrinamas pakankamas poilsio laikas, atsižvelgiant į jų rūšį, amžių, sveikatos būklę, fiziologinius poreikius, fizinį krūvį ir laikymo sąlygas. Nepakankamas poilsis gali sukelti gyvūnui stresą, išsekimą, elgsenos sutrikimus, traumas, imuniteto susilpnėjimą bei kitus sveikatos ir gerovės pažeidimus. Vertinant galimą žiaurų elgesį su gyvūnu, turi būti atsižvelgiama į gyvūno naudojimo intensyvumą, darbo ar fizinio krūvio trukmę, galimybę ilsėtis, miegoti, atsigulti bei atsitraukti nuo dirgiklių. Taip pat vertinama gyvūno fizinė būklė, elgsenos ir nuovargio požymiai.</p> <p>Kriterijai, kurie gali būti kvalifikuojami kaip poilsio laiko nesuteikimas:</p> <ol style="list-style-type: none"> 1. Gyvūnas ilgą laiką naudojamas darbui, treniruotėms, pramogai ar kitai veiklai be pakankamų poilsio pertraukų. 2. Gyvūnui nesudaroma galimybė laisvai atsigulti, miegoti ar ilsėtis ramioje vietoje. 3. Gyvūnas nuolat laikomas triukšmingoje, intensyvaus judėjimo ar stresinėje aplinkoje be galimybės atsitraukti nuo dirgiklių. 4. Gyvūnui pasireiškia išsekimo požymiai: vangumas, koordinacijos sutrikimai, drebulys, nenoras judėti, padažnėjęs kvėpavimas ar širdies veikla. 																								

		<ol style="list-style-type: none"> 5. Gyvūnas verčiamas tęsti darbą, treniruotes ar dalyvauti veikloje nepaisant nuovargio, ligos, traumos ar skausmo požymių. 6. Gyvūnas laikomas sąlygomis, kuriose neįmanomas normalus miego ar poilsio ciklas. 7. Dėl poilsio trūkumo gyvūnui nustatomi elgsenos pokyčiai: apatija, dirglumas, agresija, stereotipinis elgesys ar padidėjęs jautrumas aplinkai. 8. Gyvūnas neturi tinkamos poilsio vietos – sauso, švaraus ir jo dydį atitinkančio guolio ar vietos poilsui.
--	--	--

1. Nustačius žiaurais elgesio su gyvūnais požymius pagal šiose gairėse nurodytus kriterijus, veika gali būti kvalifikuojama pagal Lietuvos Respublikos Administracinių nusižengimų kodekso 346 straipsnio 16 ir 18 dalis.
2. Pažymėtina, kad kiekviena situacija yra individuali, todėl vertinant galimą pažeidimą būtina taikyti nurodytus kriterijus, rinkti bei vertinti visas reikšmingas faktines aplinkybes ir įrodymus, pagrindžiančius žiaurais elgesio kvalifikavimą.

Doc. dr. Dalia Juodžentė _____

Lekt. dr. Inga Stadalienė _____

Jaun. asist. Karolina Jankauskaitė _____

Gairių rengėjai ir teisinis pagrindas

Lietuvos sveikatos mokslų universitetas, Veterinarijos fakultetas
Dr. L. Kriaučeliūno smulkiųjų gyvūnų klinika

Doc. dr. Dalia Juodžentė · Lekt. dr. Inga Stadalienė · Jaun. asist. Karolina Jankauskaitė

Parengta Valstybinės maisto ir veterinarijos tarnybos prašymu

Teisinis pagrindas

Nustačius žiaurus elgesio su gyvūnais požymius pagal šiose gairėse nurodytus kriterijus, veika gali būti kvalifikuojama pagal Lietuvos Respublikos administracinių nusižengimų kodekso 346 straipsnio 16 ir 18 dalis. Kiekviena situacija individuali, todėl būtina vertinti visas reikšmingas faktines aplinkybes ir įrodymus.

Viešai platinamas metodinis dokumentas

Vilnius · 2026

